

Sumário

1. Apresentação.....	2
2. Pré requisitos para instalação	2
3. Instalação.....	2
3.1 Download do driver	2
3.2 Ligando a impressora.....	3
3.3 Instalação utilizando cabo Serial - RS232	4
3.4 Instalação utilizando cabo USB.....	8
3.5 Cabo USB virtualizando porta Serial COM/LPT.....	8
3.6 Cabo USB comunicação direta por USB “ACLASPP7_M3”	20
4. Teste de Impressão.....	26
4.1 Comunicação como Impressora do Windows	26
4.2 Comunicação por DLL	28
5. Configurar parâmetro de comunicação da impressora.....	36
5.1 Download do aplicativo de configuração	36
5.2. Utilizar cabo USB e virtualizar Porta Serial COM/LTP.....	38
5.3 Utilizar cabo USB, comunicação direta por USB (não virtualiza Porta Serial COM/LPT).....	41

1. Apresentação

A impressora não fiscal SI-150 combina fácil operação, alta velocidade, desempenho estável e baixo preço. Totalmente compatível com o sistema SAT e NFC-e, realiza impressões de cupons fiscais que contenham o QRCode.

2. Pré requisitos para instalação

Computador com porta USB ou Serial.

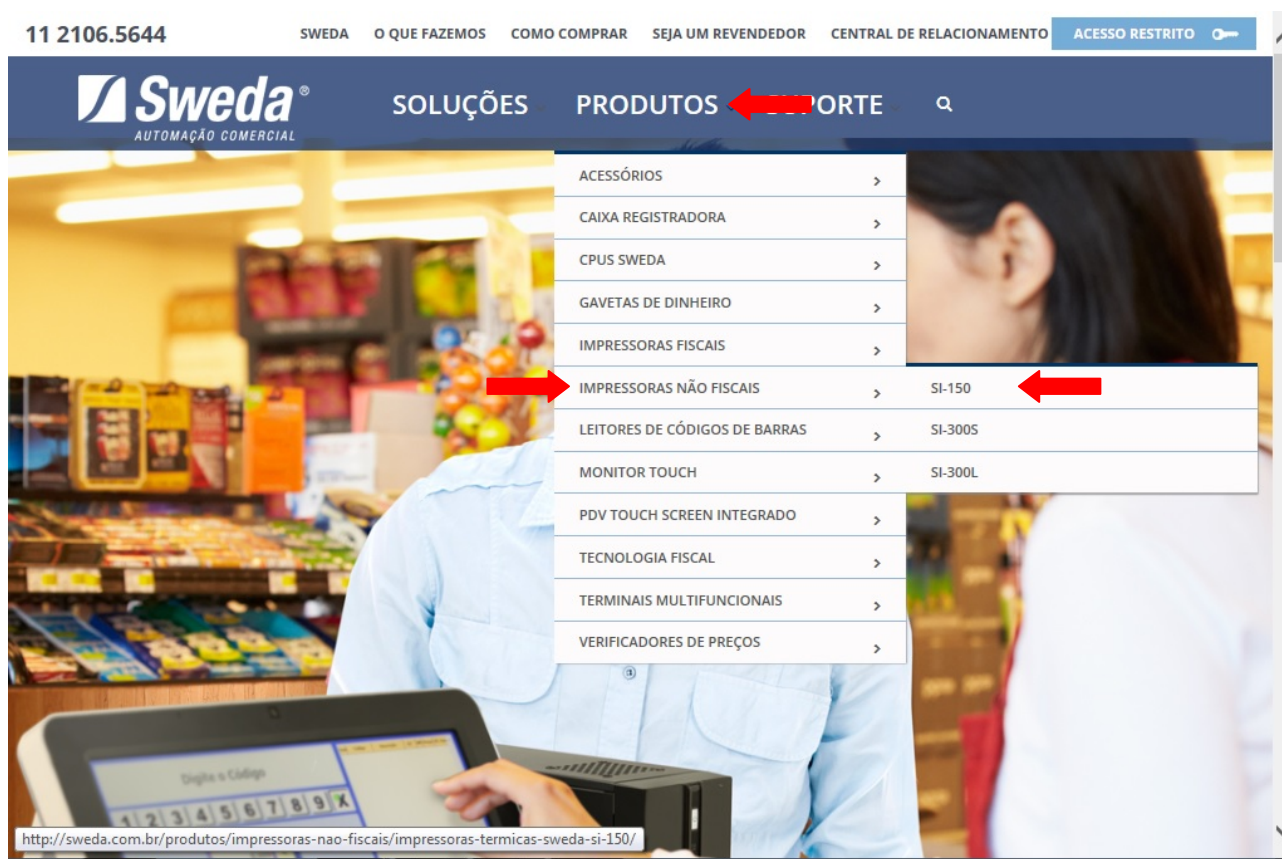
Ter sistema operacional instalado, Windows ou Linux.

3. Instalação

3.1 Download do driver

Acesse o site da Sweda www.sweda.com.br e faça o download do Driver.

Clique no menu **Produtos** e selecione a opção **Impressoras não fiscais > SI-150**



Na página da SI-150 clique no menu **Drivers Windows**, efetue o download do **Driver-Windows** XP, 7, 8 e 10.

Impressoras Térmicas Sweda SI-150

Home » Produtos » Impressoras Não Fiscais » Impressoras Térmicas Sweda SI-150

A impressora SI-150 é a mais nova impressora da Sweda para aplicações não fiscais. Com concepção moderna, de dimensões compactas e versatilidade de aplicações a SI-150 é perfeita para as empresas que desejam otimizar processos e gerar economia.

Ideal para o pequeno e médio varejo ou estabelecimentos com baixo volume de impressão.



Central de documentos

Suporte

➤ Drivers Linux

▼ Drivers Windows

Driver - Windows XP, 7, 8 e 10 

Instalador SI-150 DLL Windows XP, Windows 7 e Windows 8 – Versão 00.01.15.00 32 bits (NOVO)

Instalador SI-150 DLL Windows XP, Windows 7 e Windows 8 – Versão 00.01.15.00 64 bits (NOVO)

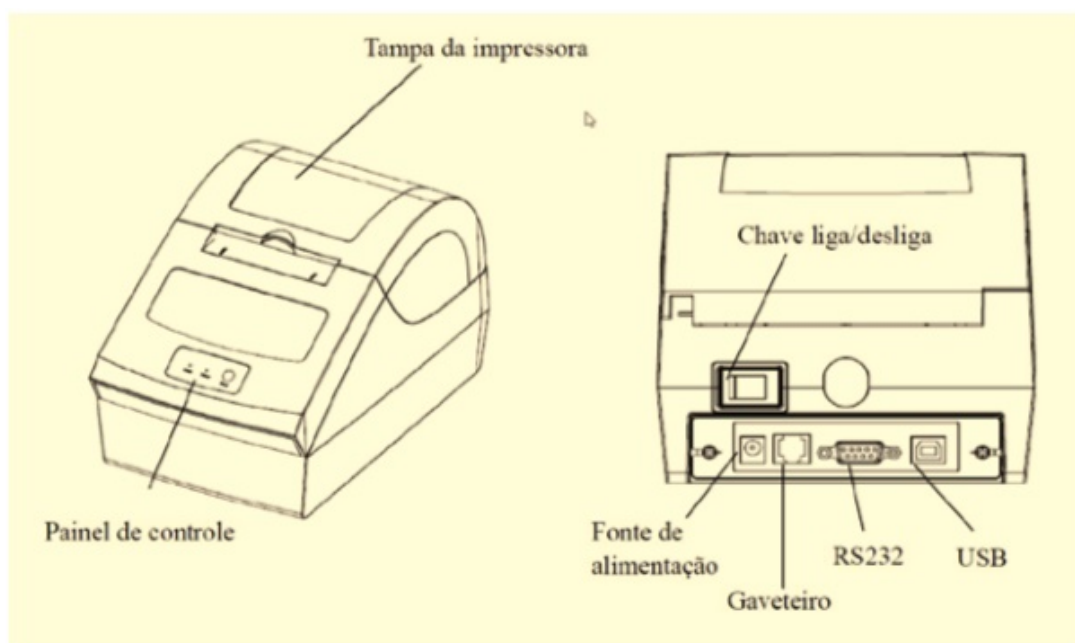
➤ Manuais

➤ Software

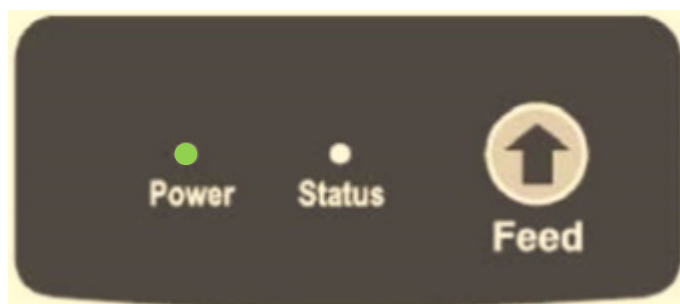
Descompacte os arquivos em uma pasta de sua preferência, por exemplo “Downloads”.

3.2 Ligando a impressora

Desembale a SI-150, conecte o cabo USB ou Serial entre a impressora e computador, em seguida conecte a fonte de energia entre a impressora e tomada, ligue a impressora no botão Liga/Desliga.

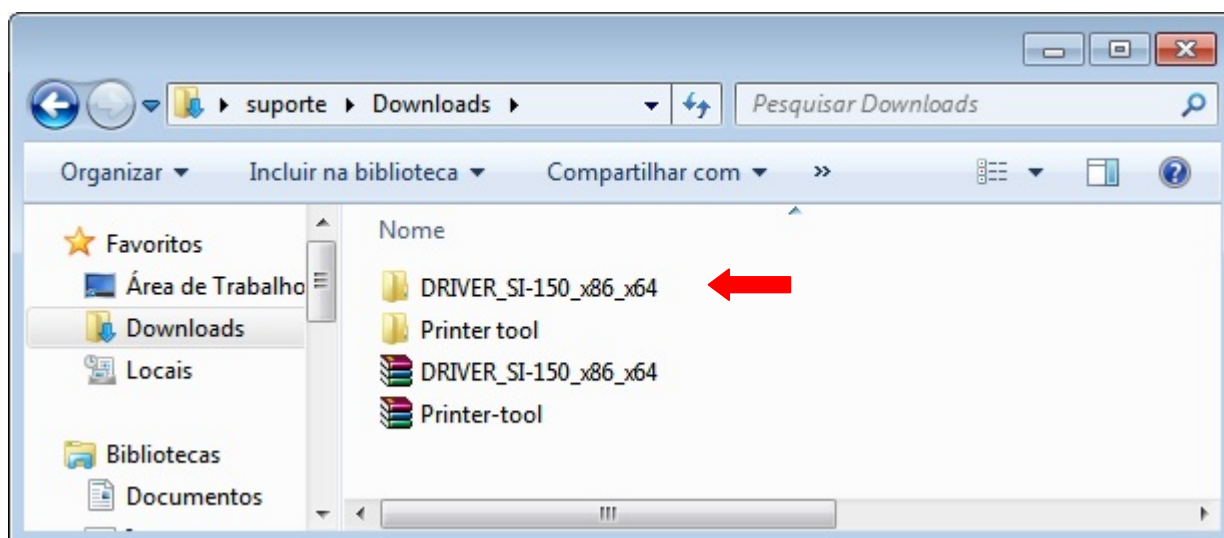


Após conectar os cabos e ligar a impressora, o Led Power irá acender.

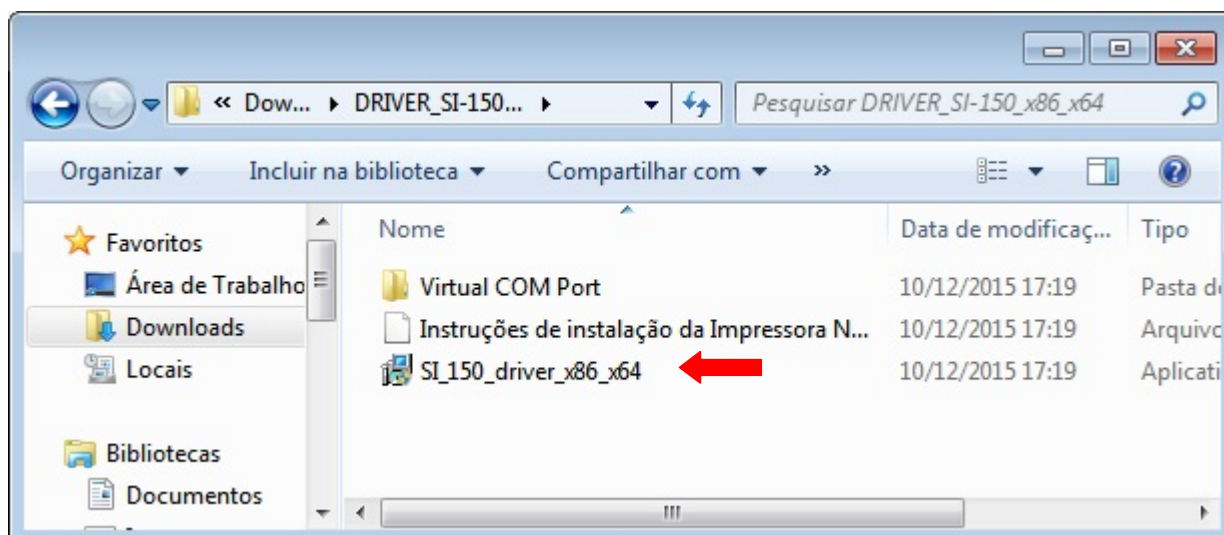


3.3 Instalação utilizando cabo Serial - RS232

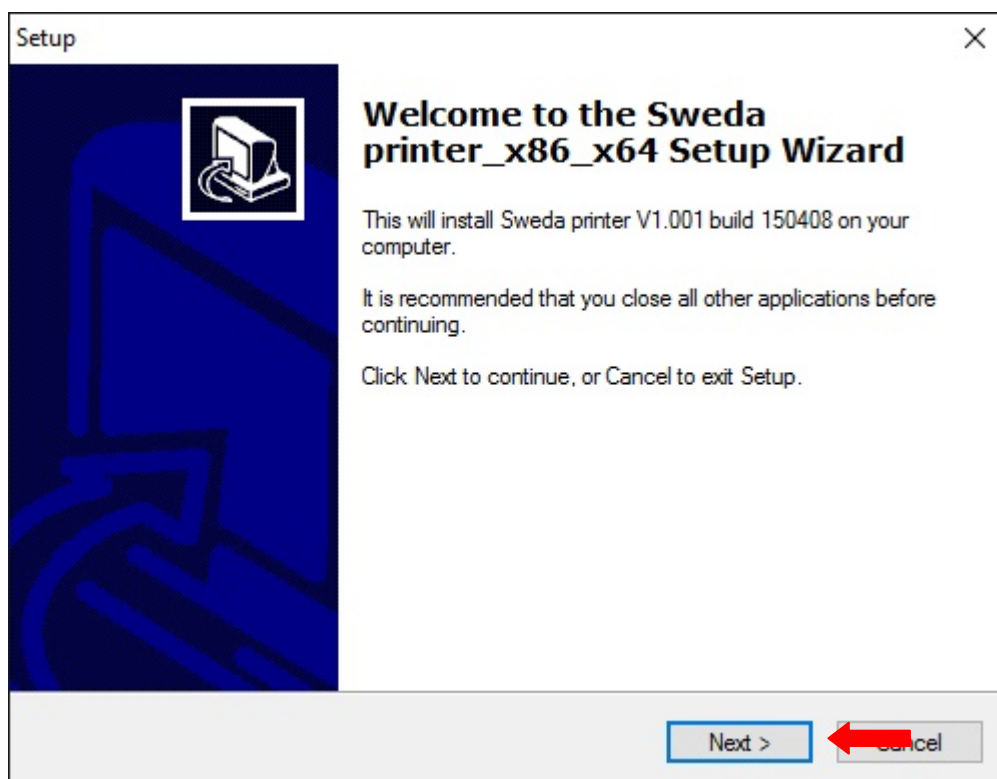
Entre na pasta DRIVER_SI-150_X86_X64



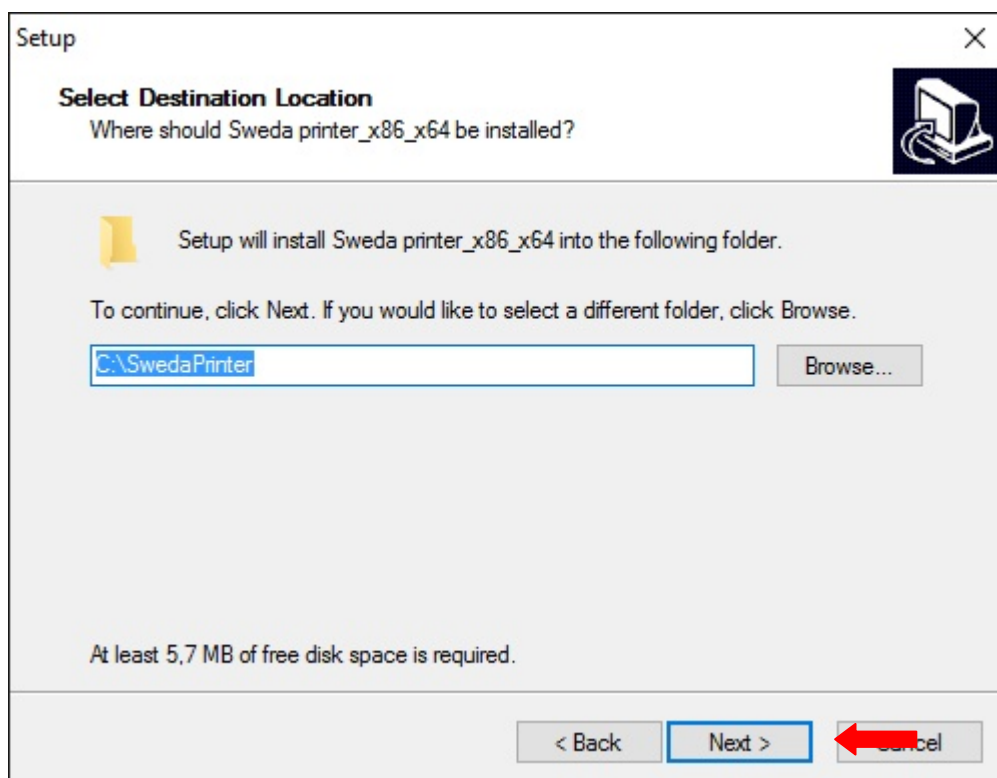
Execute o instalador do driver SI_150_driver_x86_x64



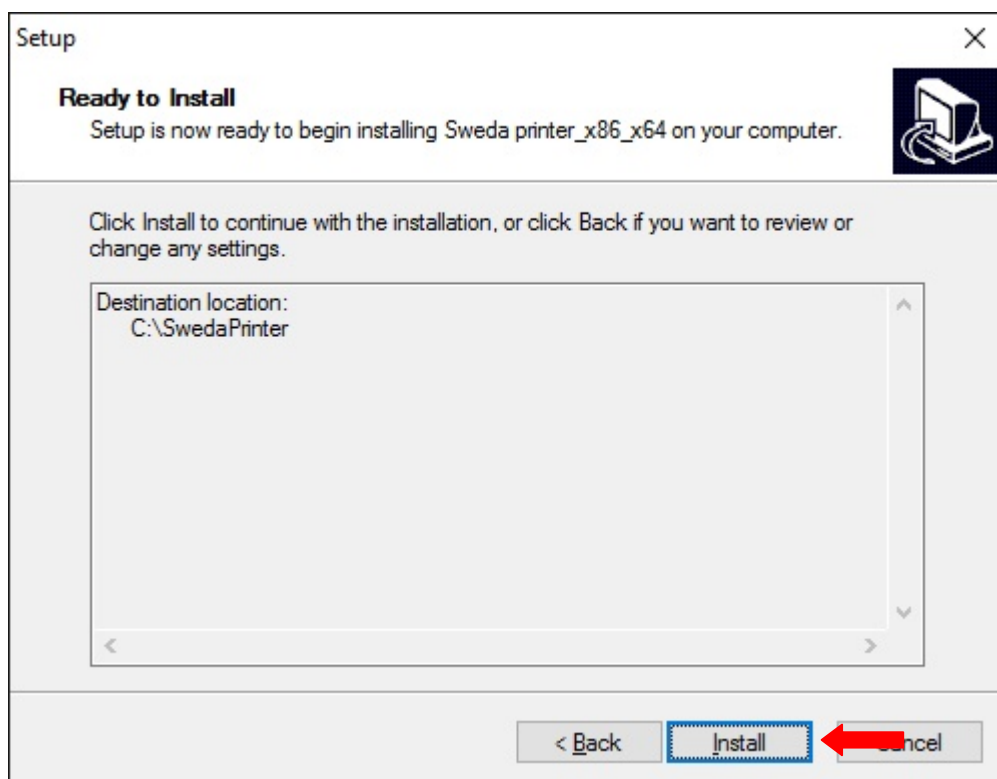
Clique em Next.



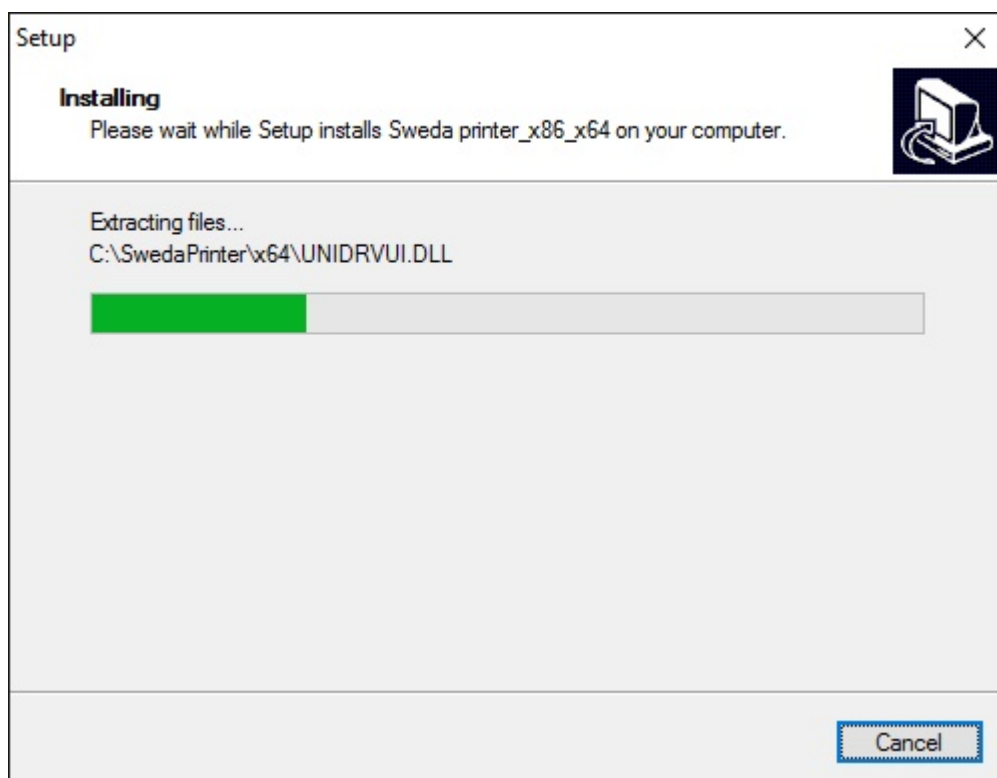
Clique em next.



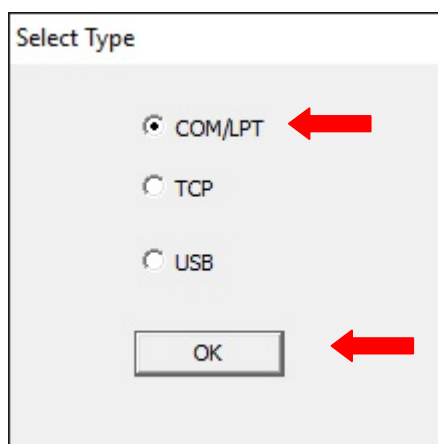
Clique em Install.



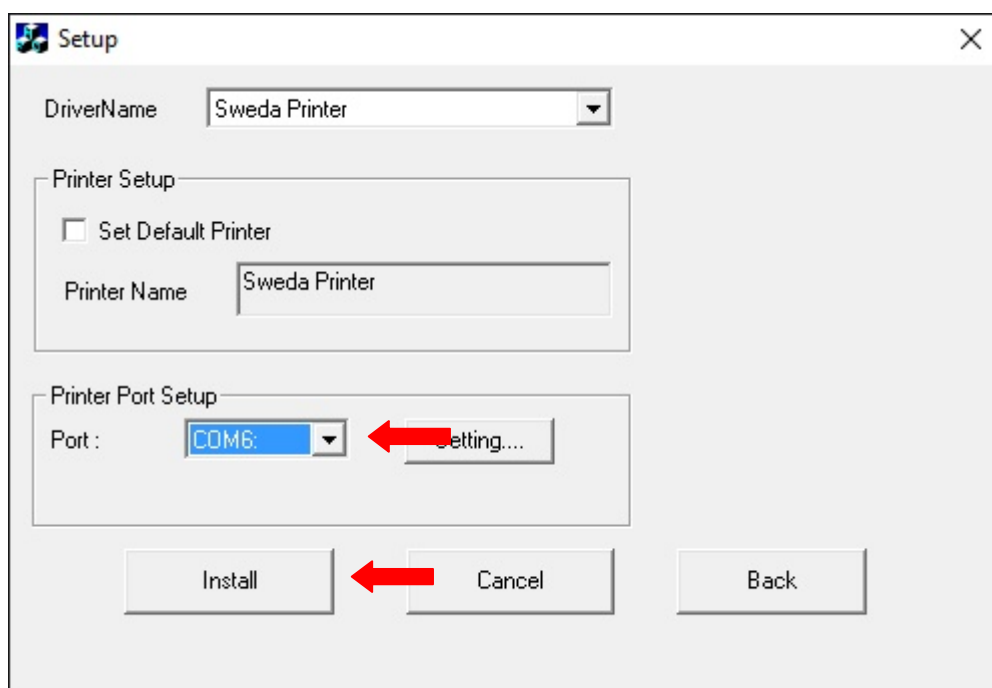
Aguarde a instalação ser concluída.



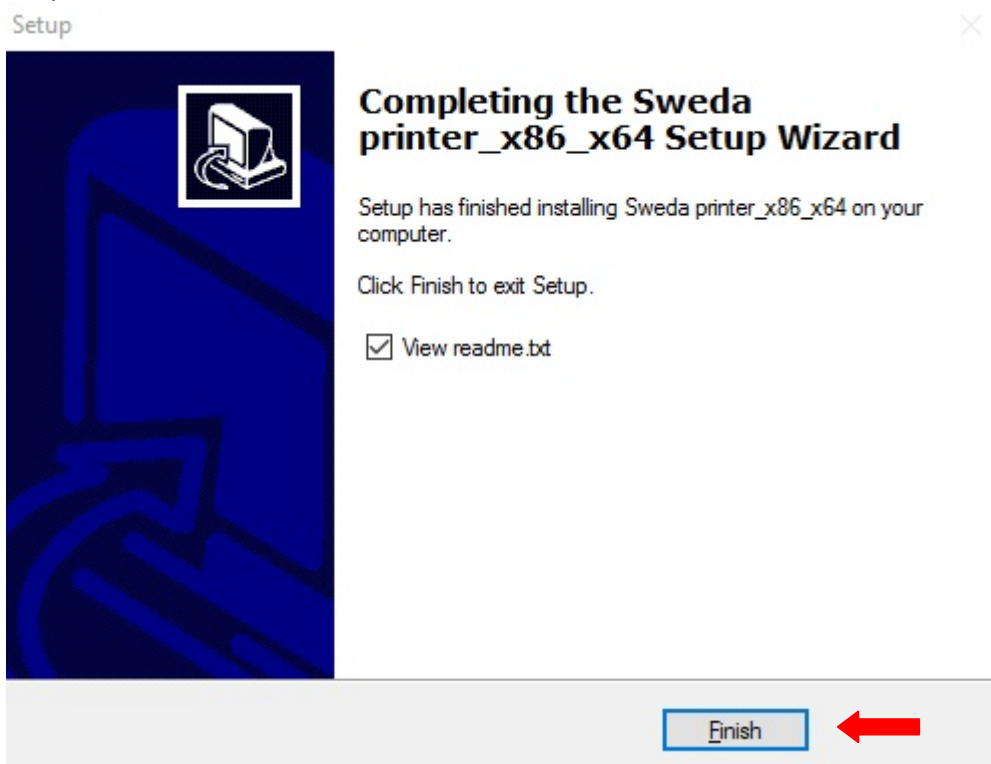
Selecione COM/LPT e clique em OK



Selecione a numeração da Porta Serial física onde a impressora esta conectada e clique em Install.



Clique em Finish.



O driver da impressora foi instalado com sucesso, efetue uma impressão de teste conforme item 4.

Após a instalação a impressora será exibida em “Dispositivos e Impressoras” como “Sweda printer”.

3.4 Instalação utilizando cabo USB

3.5 Cabo USB virtualizando Porta Serial COM/LPT

O driver é compatível com Windows XP, 7, 8 e 10 - 32 e 64 Bits

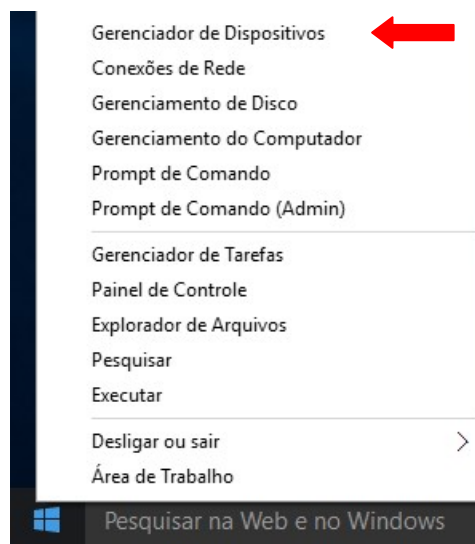
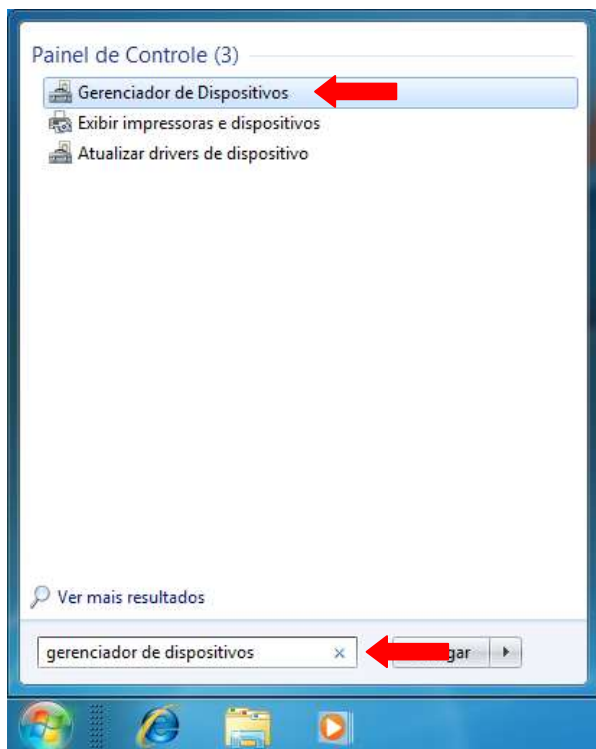
Localizando e abrindo o gerenciador de dispositivos.

Exemplo: Windows 7

Acesse o menu **Iniciar**, pesquise e abra o **Gerenciador de Dispositivos**.

Exemplo: Windows 8, 10

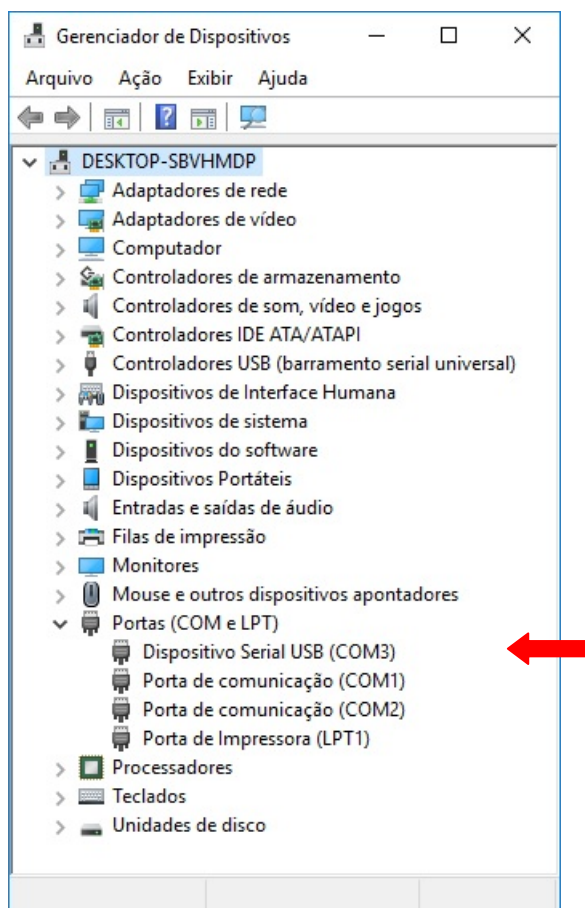
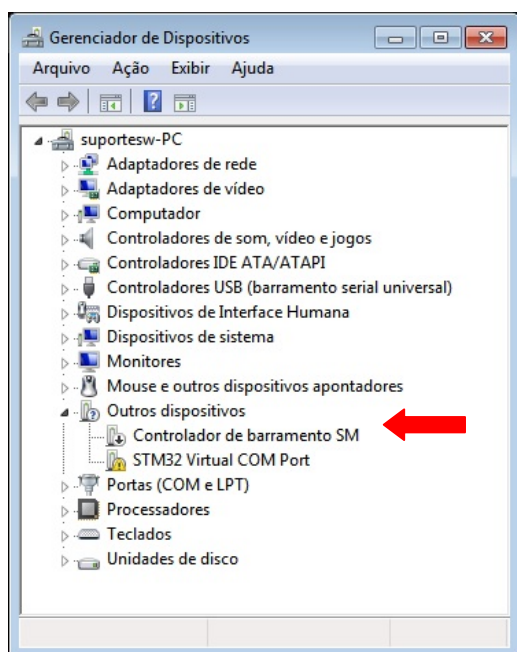
Clique com o botão direito do mouse sobre menu **Iniciar** e selecione a opção **Gerenciador de Dispositivos**



No gerenciador de dispositivos a impressora será exibida como “STM32 Virtual COM Port” na categoria “Portas COM/LPT”.

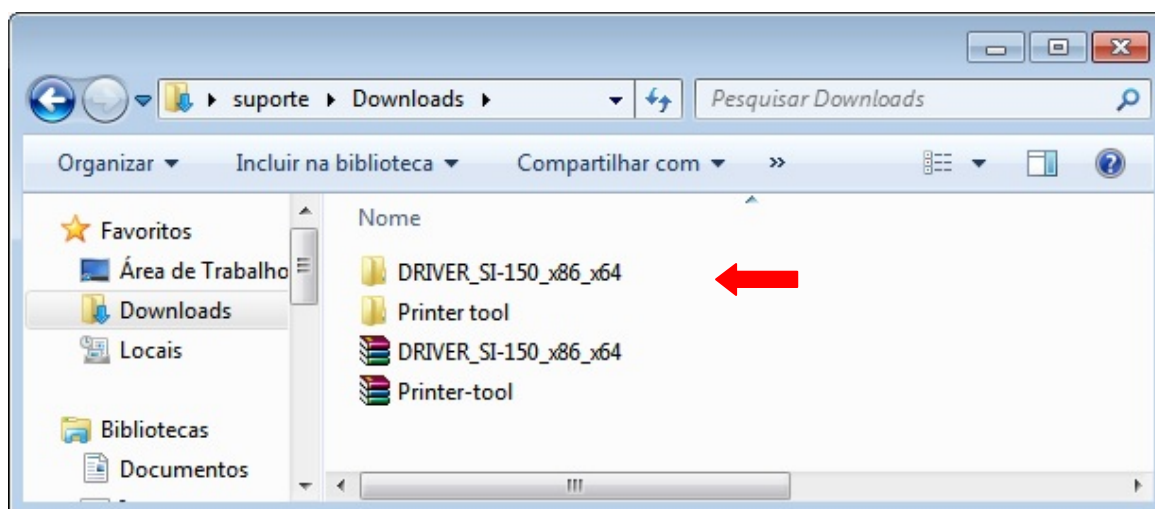
No caso do Windows 10 a impressora será exibida como “Dispositivo Serial USB (COM X)”.

Caso apareça como ACLASPP7_M3 no gerenciador de dispositivos e necessite instalar a impressora virtualizando uma Porta Serial COM/LPT, efetue o procedimento do tópico 5.1 e 5.2 antes da instalação.

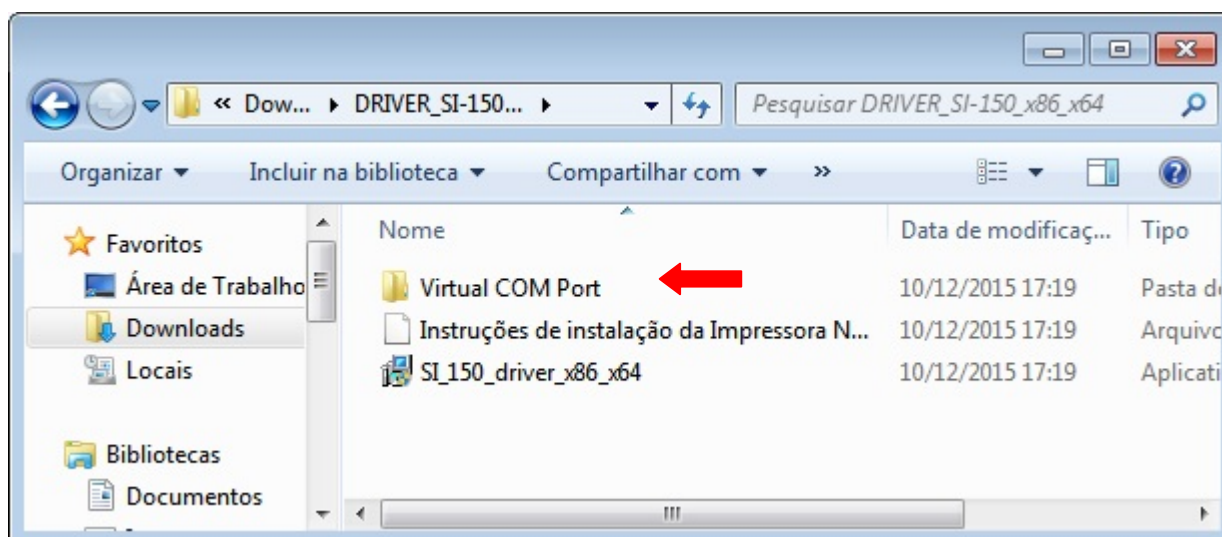


Navegue até o local onde fez o download e descompactação do driver.

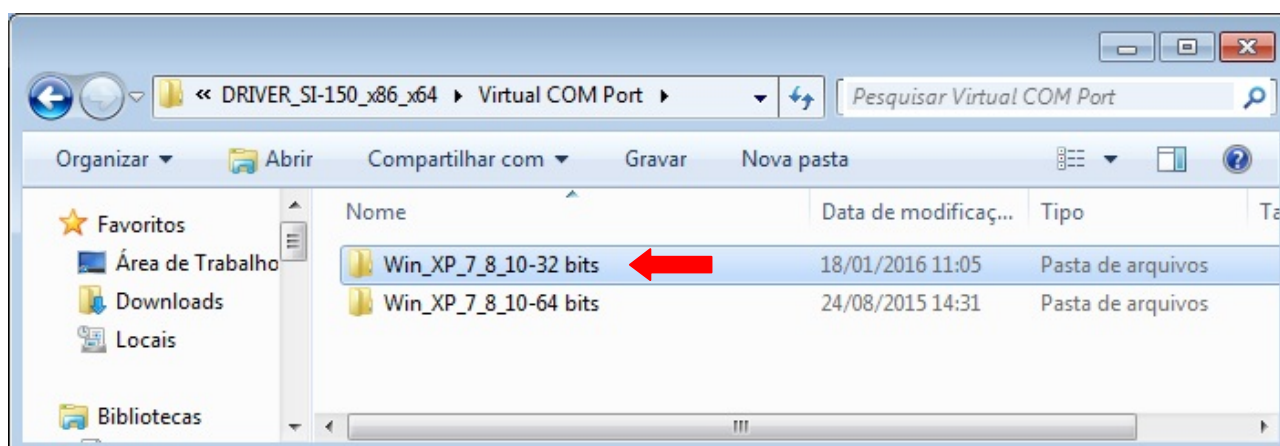
Entre na pasta DRIVER_SI-150_X86_X64



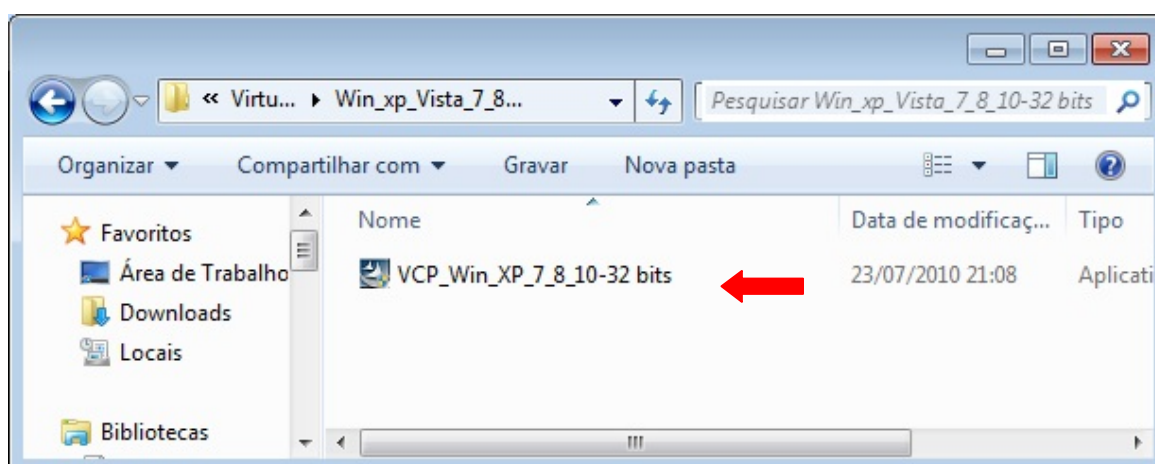
Entre na pasta Virtual COM Port



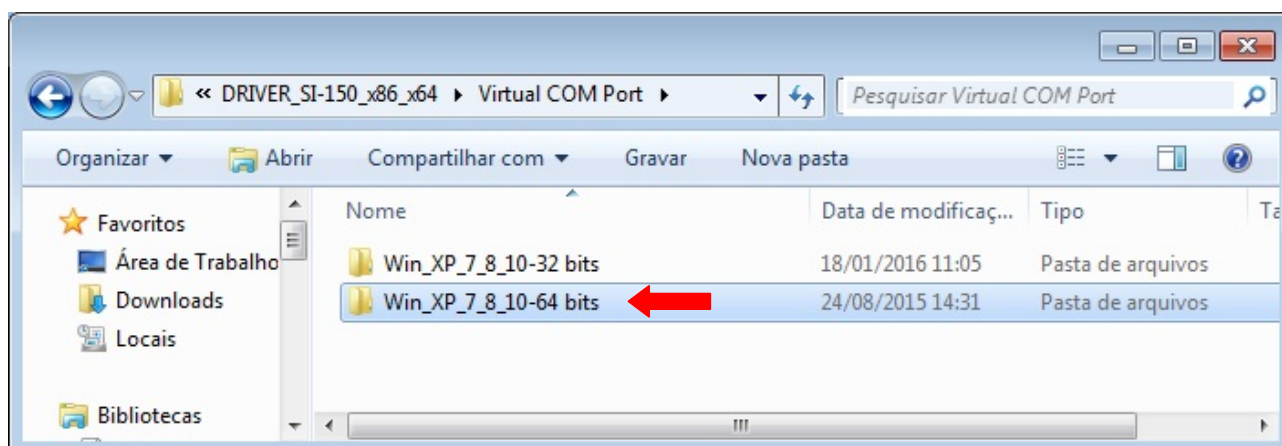
Para Windows 32 bits entre na pasta Win_XP_7_8_10-32 bits.



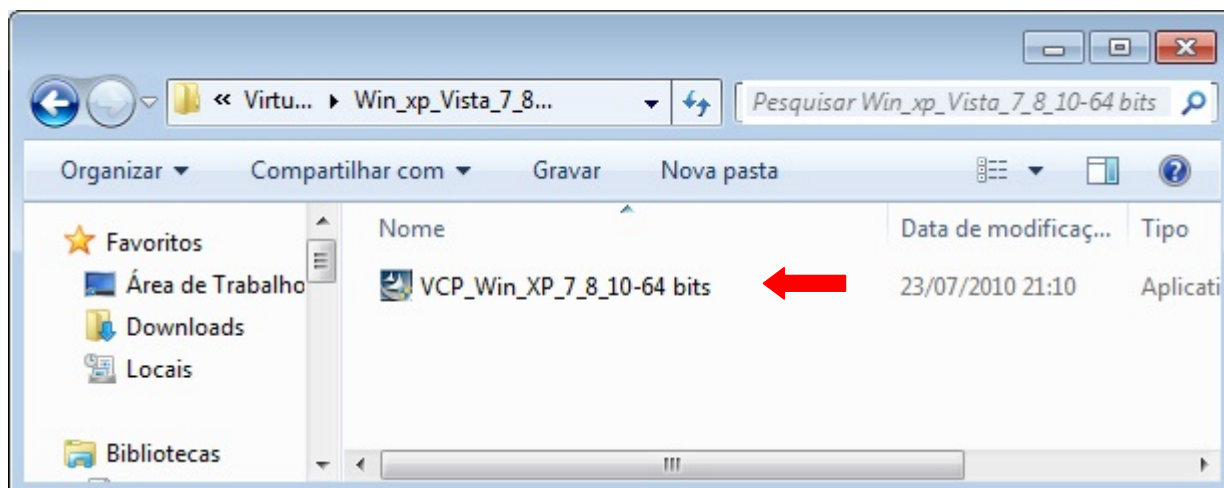
Execute o instalador do virtualizador de Porta Com VCP_Win_XP_7_8_10-32 bits.



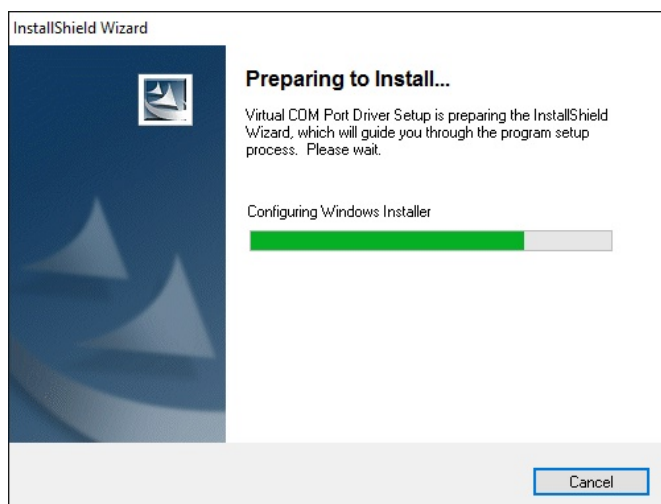
Para Windows 64 bits entre na pasta Win_XP_7_8_10-64 bits



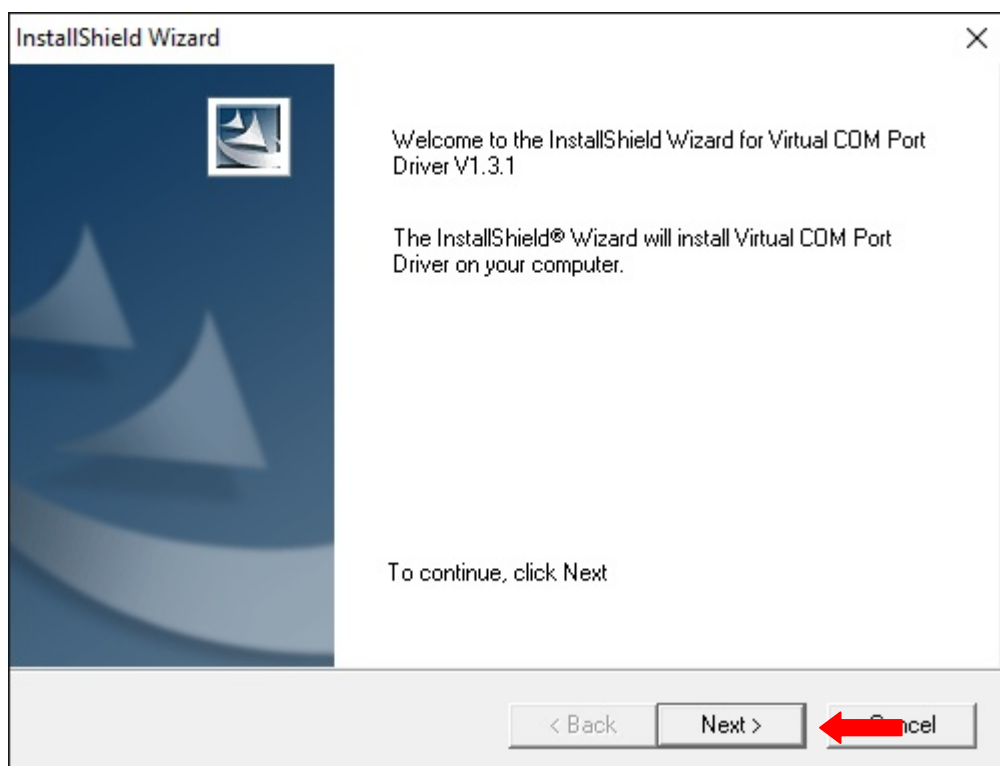
Execute o instalador do Virtualizador de Porta Com VCP_Win_XP_7_8_10-64 bits.



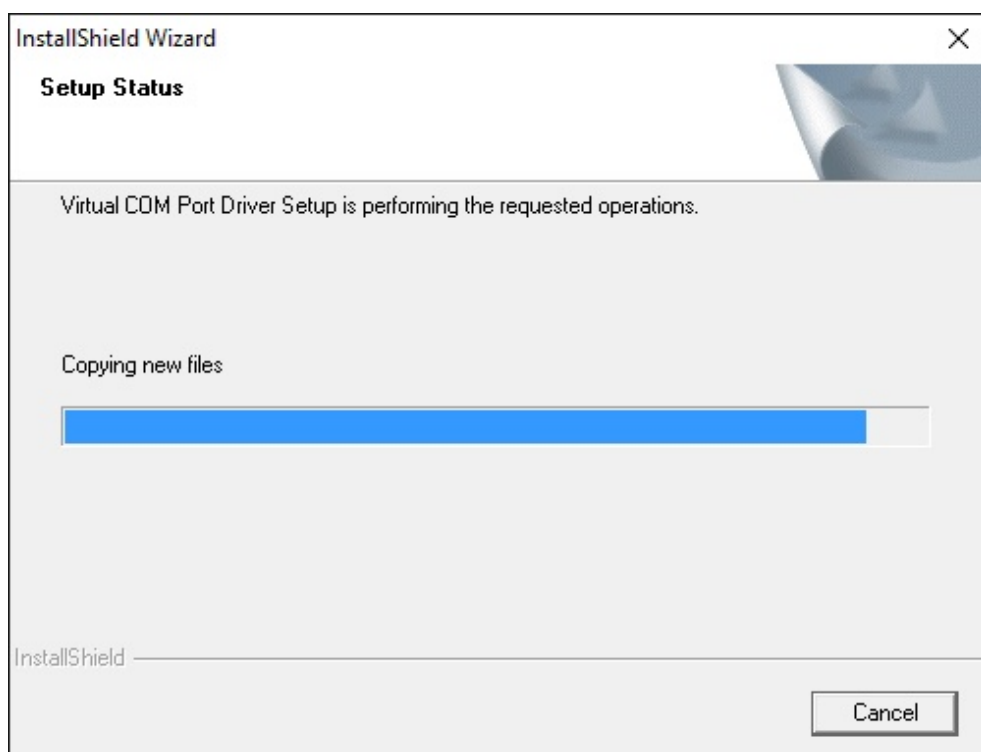
Ao executar o instalador aguarde o carregamento.



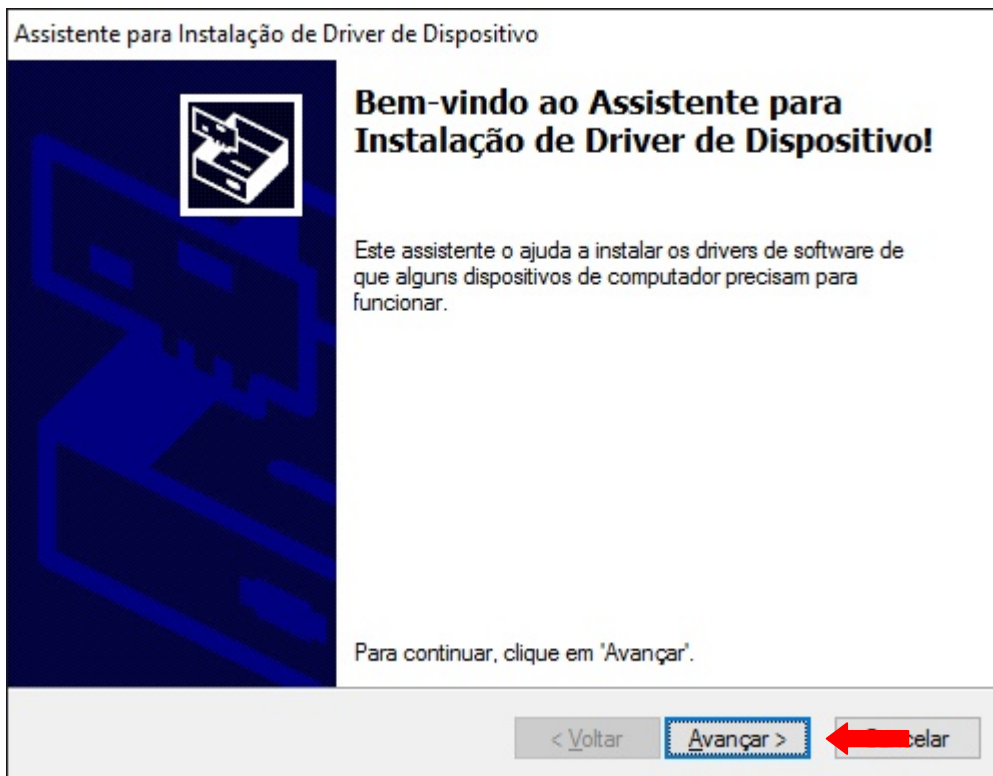
Clique em Next.



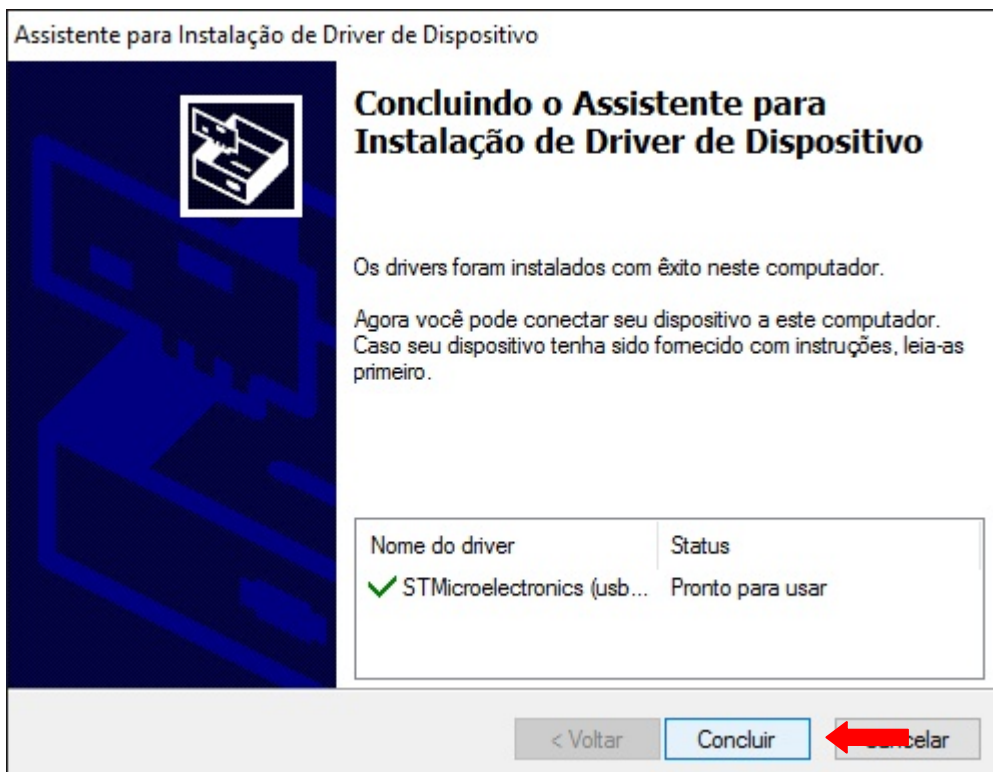
Aguarde o carregamento.



Clique em avançar.



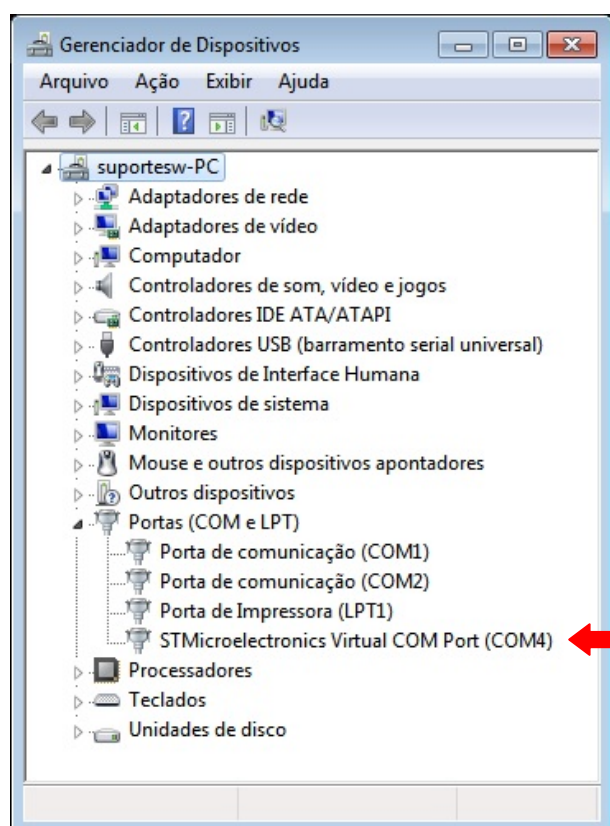
Clique em Concluir.



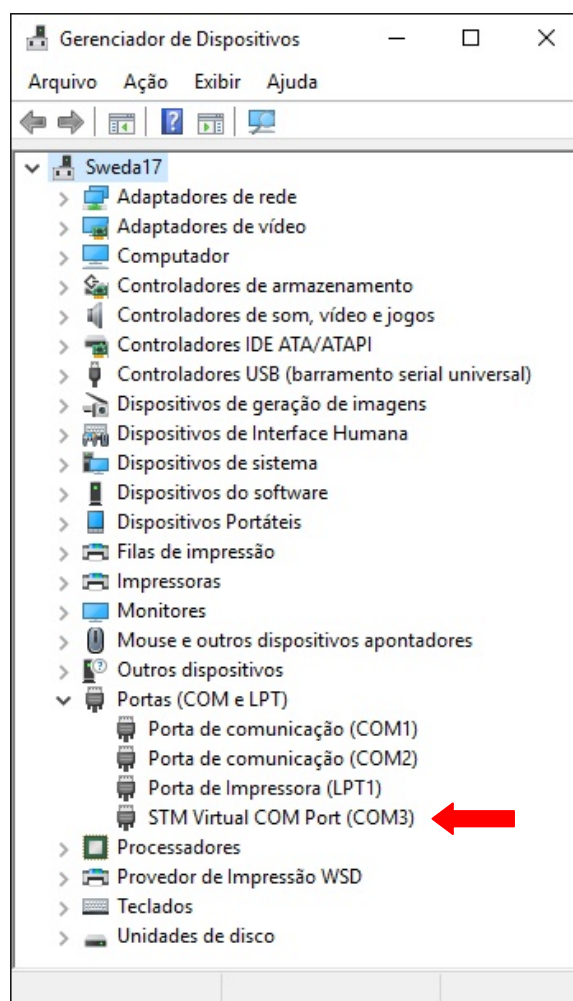
Mantenha a impressora energizada, desconecte e conecte o cabo USB de trás da impressora.

Entre no gerenciador de dispositivos e verifique a numeração da porta onde a impressora foi instalada.

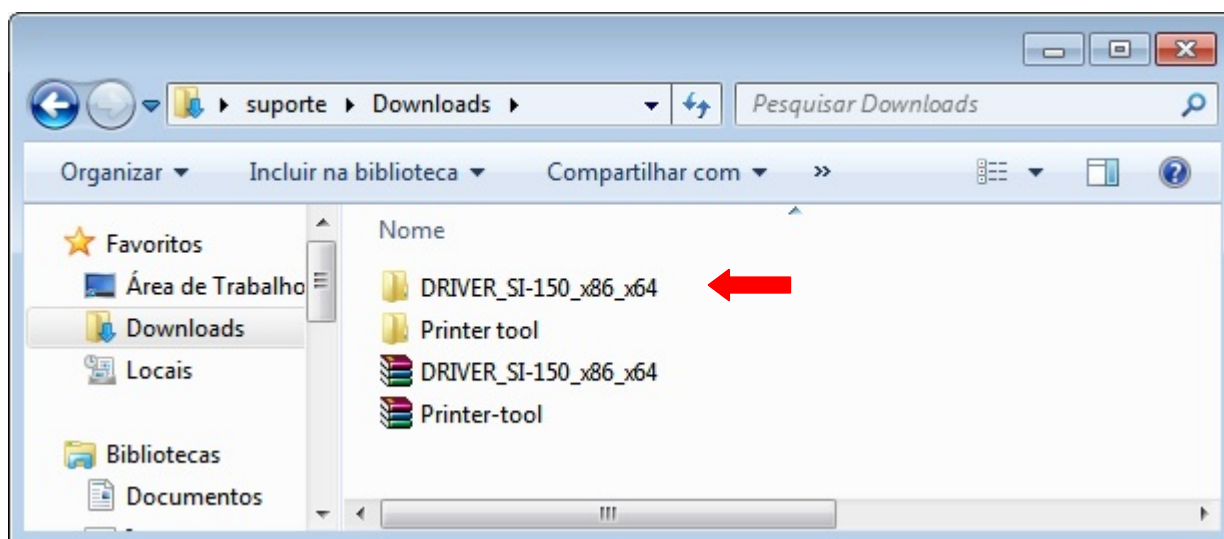
Exemplo: Windows XP, 7, 8



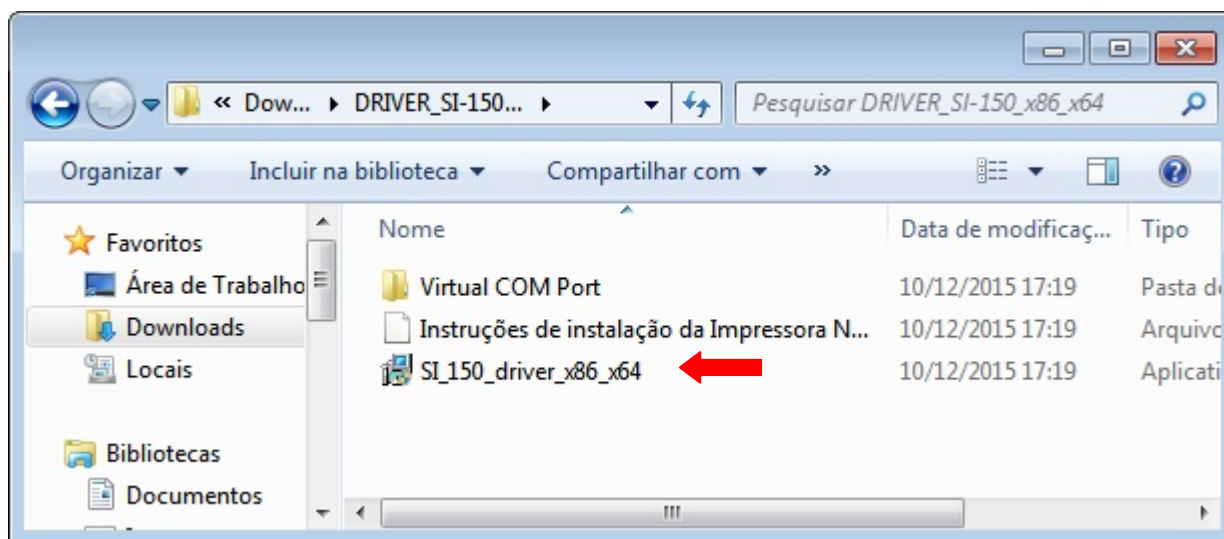
Exemplo: Windows 10



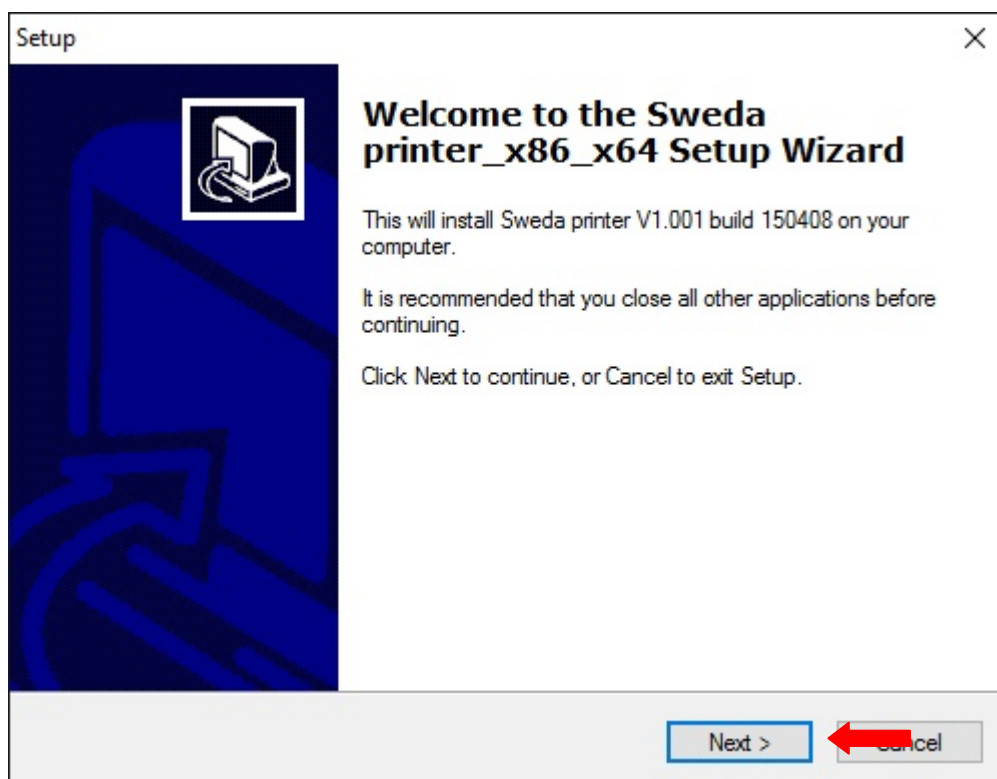
Entre na pasta DRIVER_SI-150_X86_X64



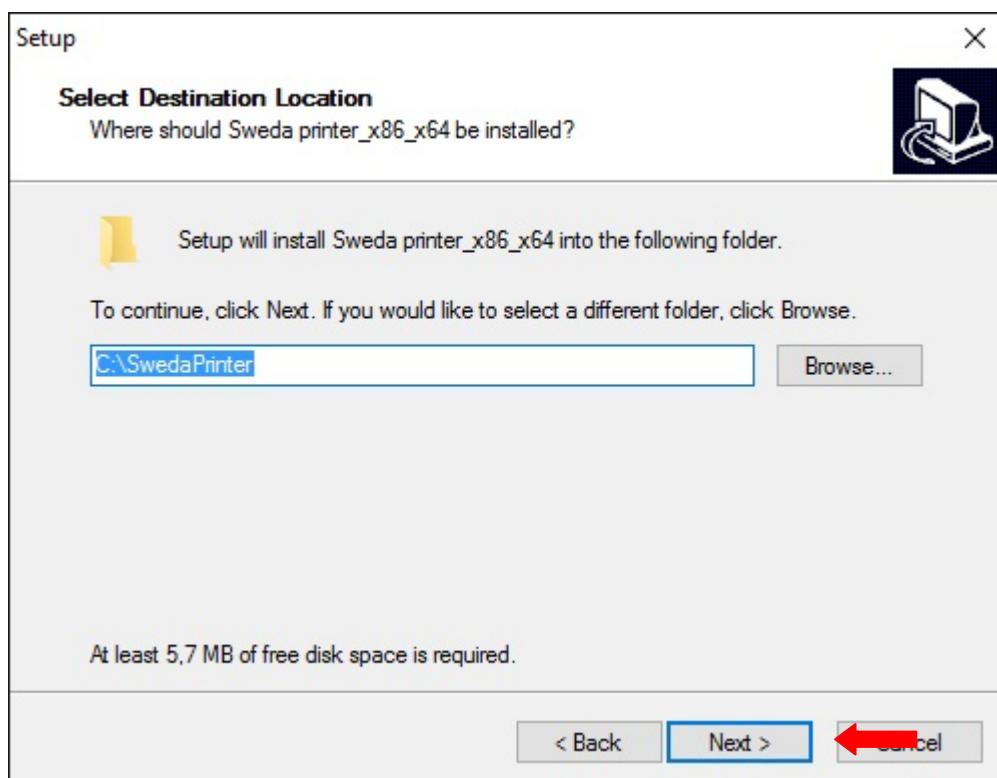
Execute o instalador do driver SI_150_driver_x86_x64



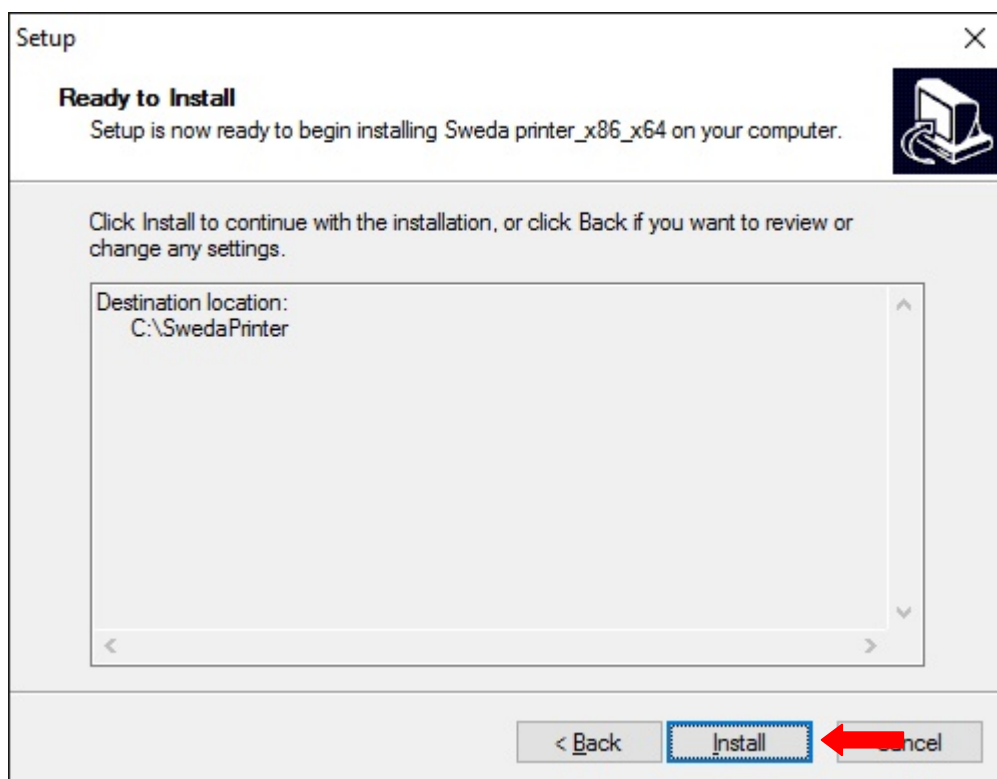
Clique em Next.



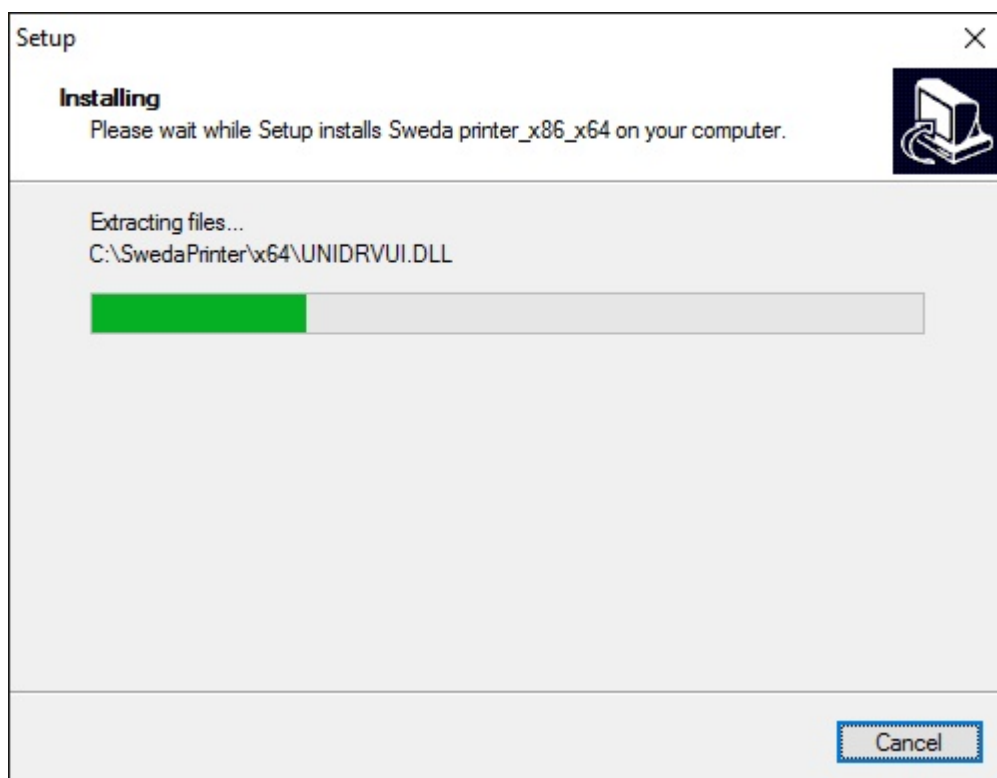
Clique em next.



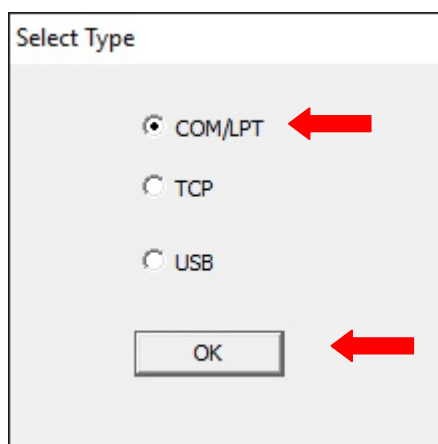
Clique em Install.



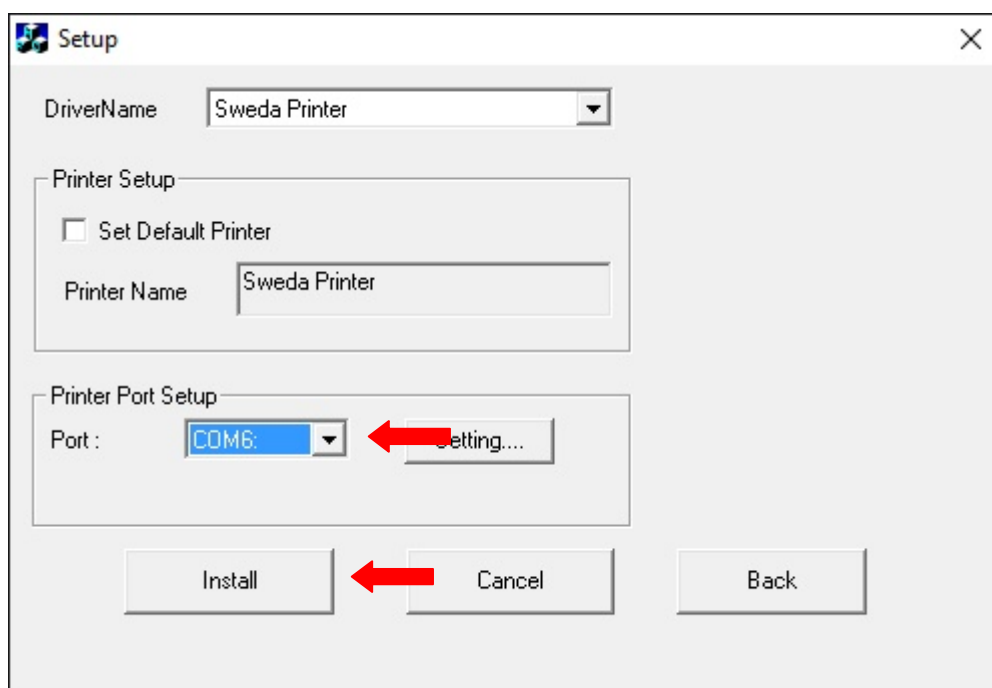
Aguarde a instalação ser concluída.



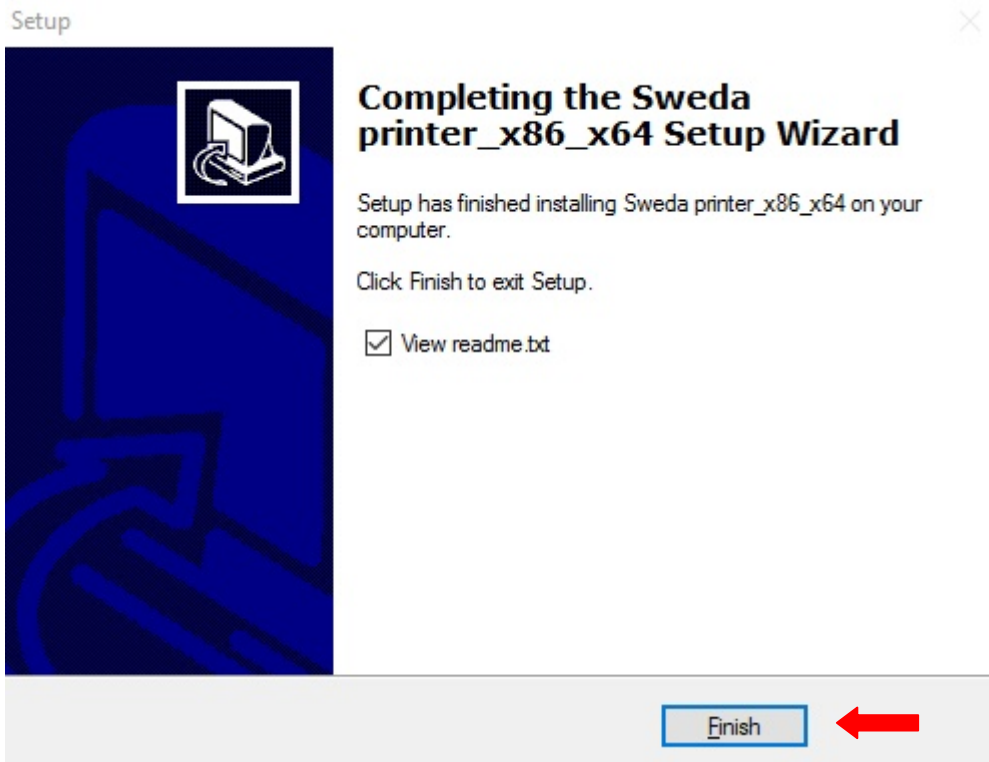
Selecione COM/LPT e clique em OK



Selecione a numeração da porta onde a impressora foi instalada (confirme no gerenciador de dispositivos) e clique em Install.



Clique em Finish.



Mantenha a impressora energizada, desconecte e conecte o cabo USB de trás da impressora.

O driver da impressora foi instalado com sucesso, efetue uma impressão de teste conforme item 4.

Após a instalação a impressora será exibida em “Dispositivos e Impressoras” como “Sweda printer”.

3.6 Cabo USB comunicação direta por USB “ACLASPP7_M3”

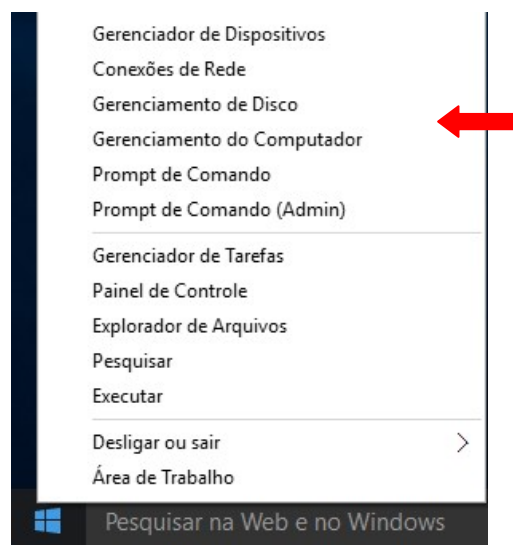
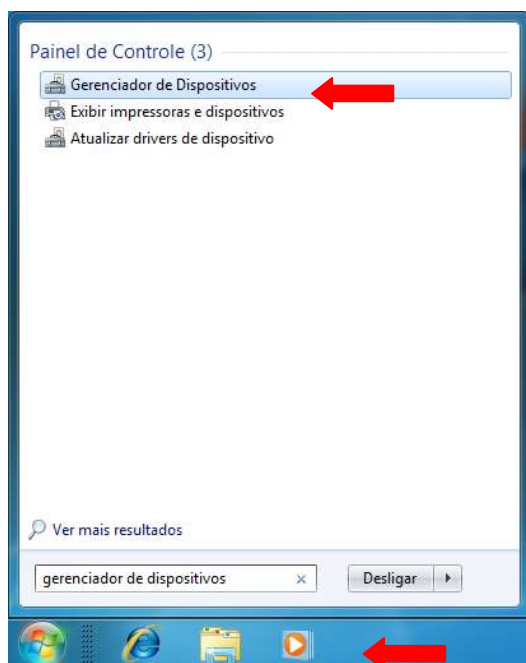
O driver é compatível com Windows XP, 7, 8 e 10 - 32 e 64 Bits

Exemplo: Windows 7

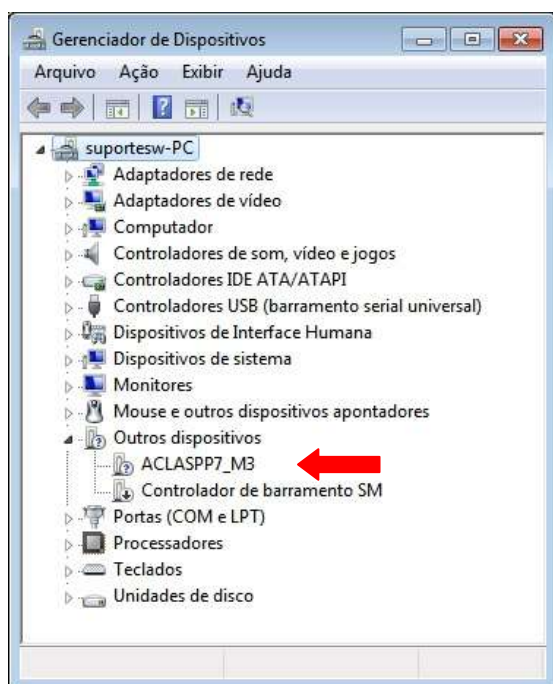
Acesse o menu **Iniciar**, pesquise e abra o **Gerenciador de Dispositivos**.

Exemplo: Windows 8 e 10

Clique com o botão direito do mouse sobre menu **Iniciar** e selecione a opção **Gerenciador de Dispositivos**

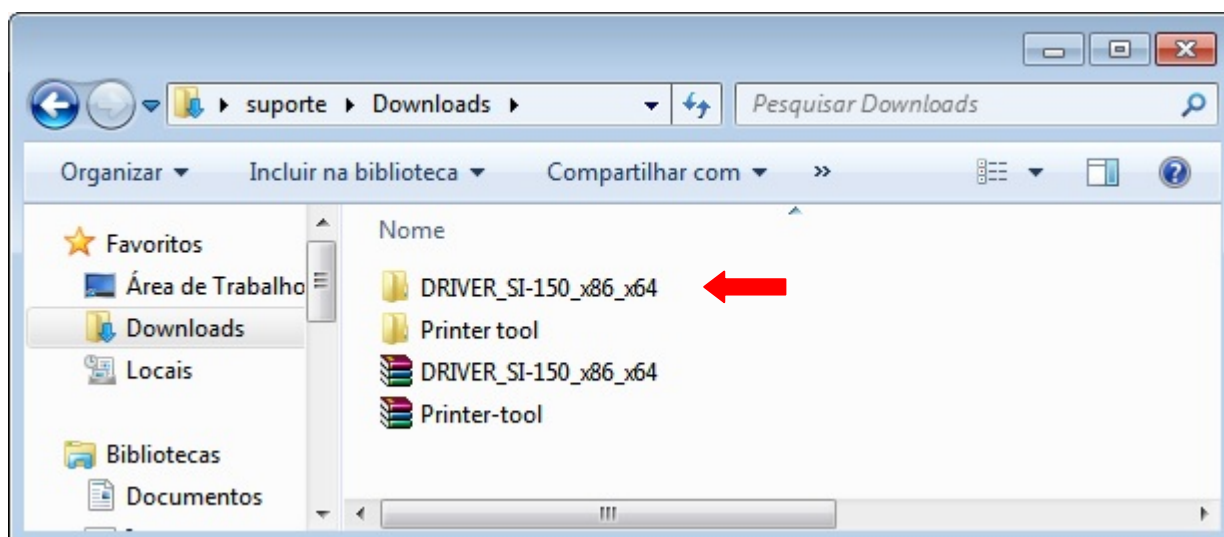


A impressora será exibida em Outros dispositivos como ACLASPP7_M3.

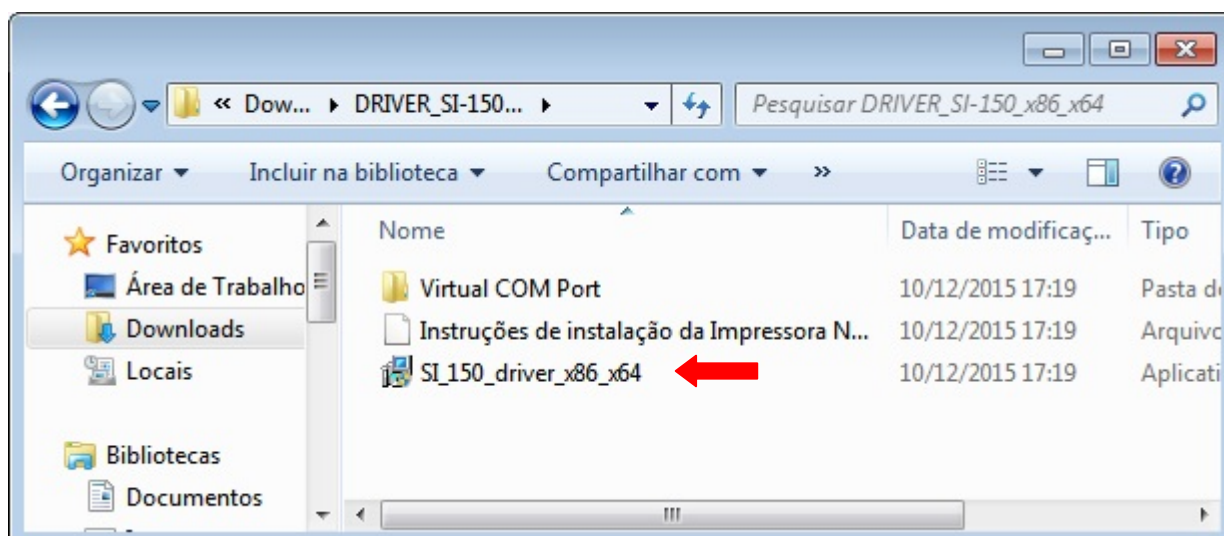


Caso necessite instalar a impressora virtualizando uma Porta Serial COM/LPT, efetue o procedimento do tópico 5.1 e 5.2 antes da instalação.

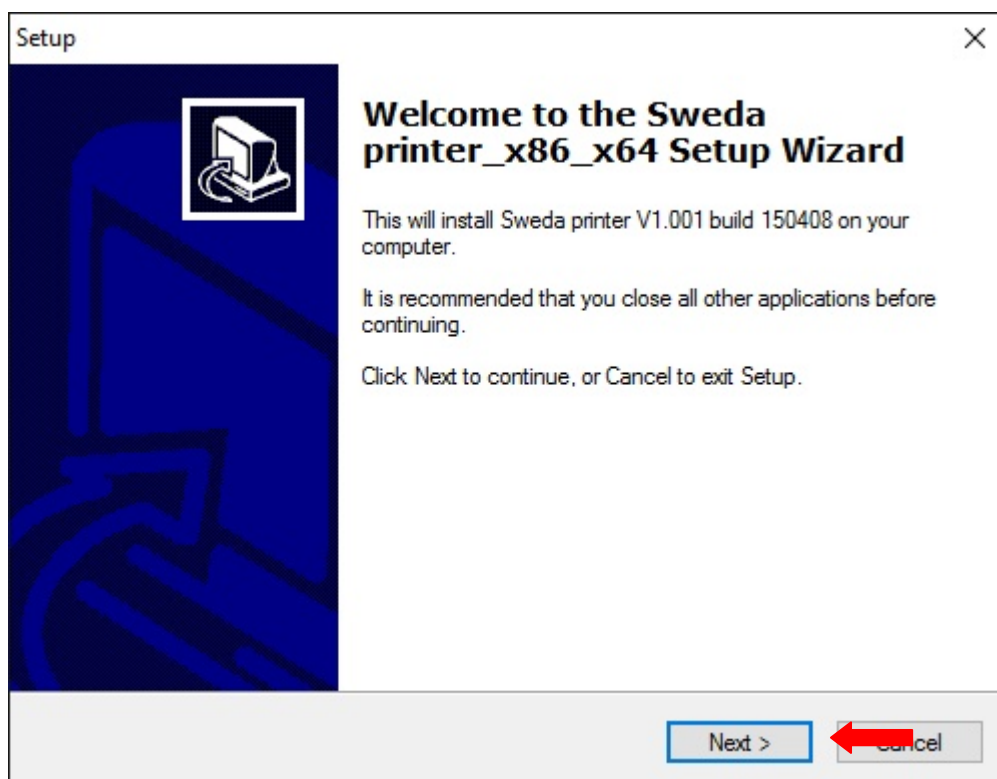
Entre na pasta DRIVER_SI-150_X86_X64



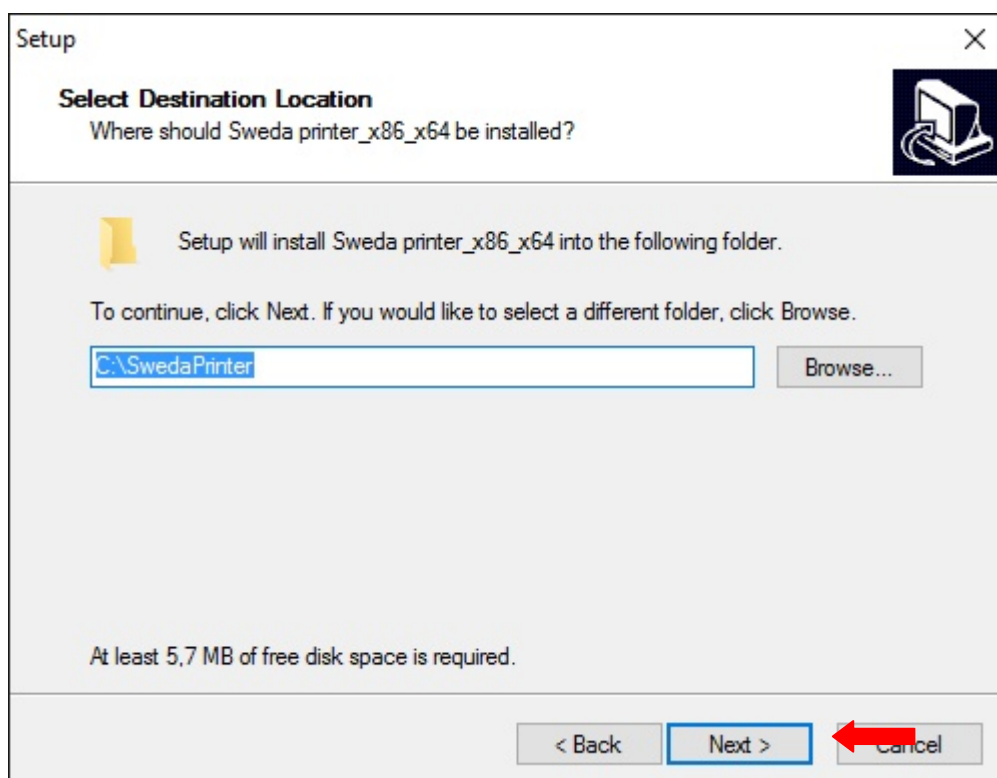
Execute o instalador do driver SI_150_driver_x86_x64



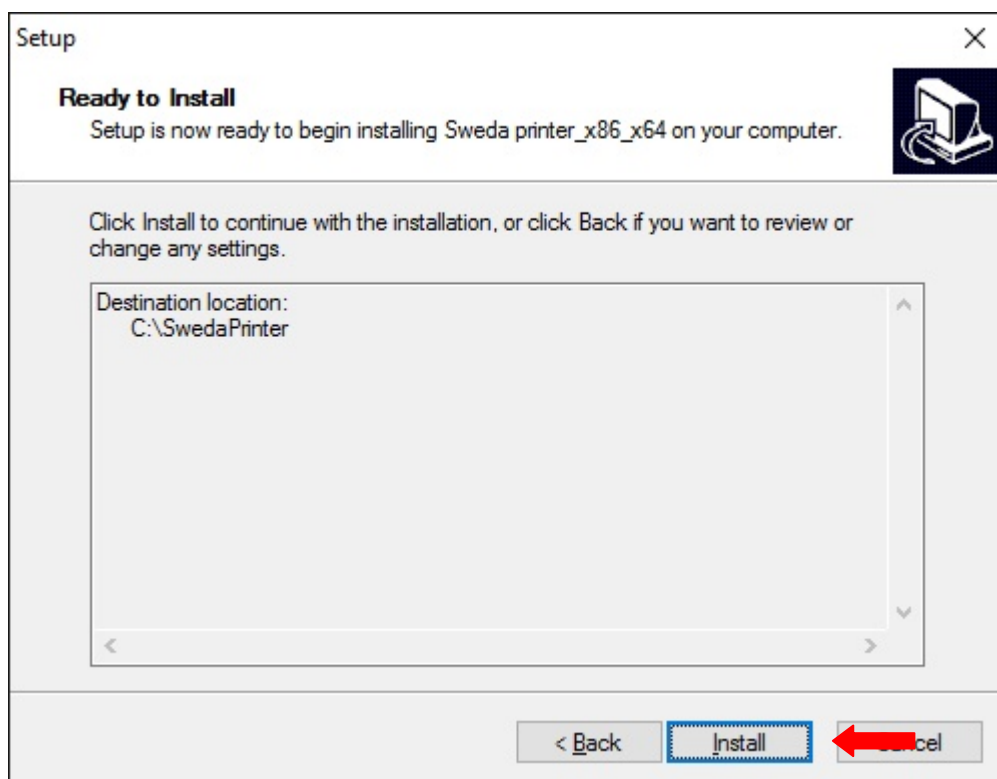
Clique em Next.



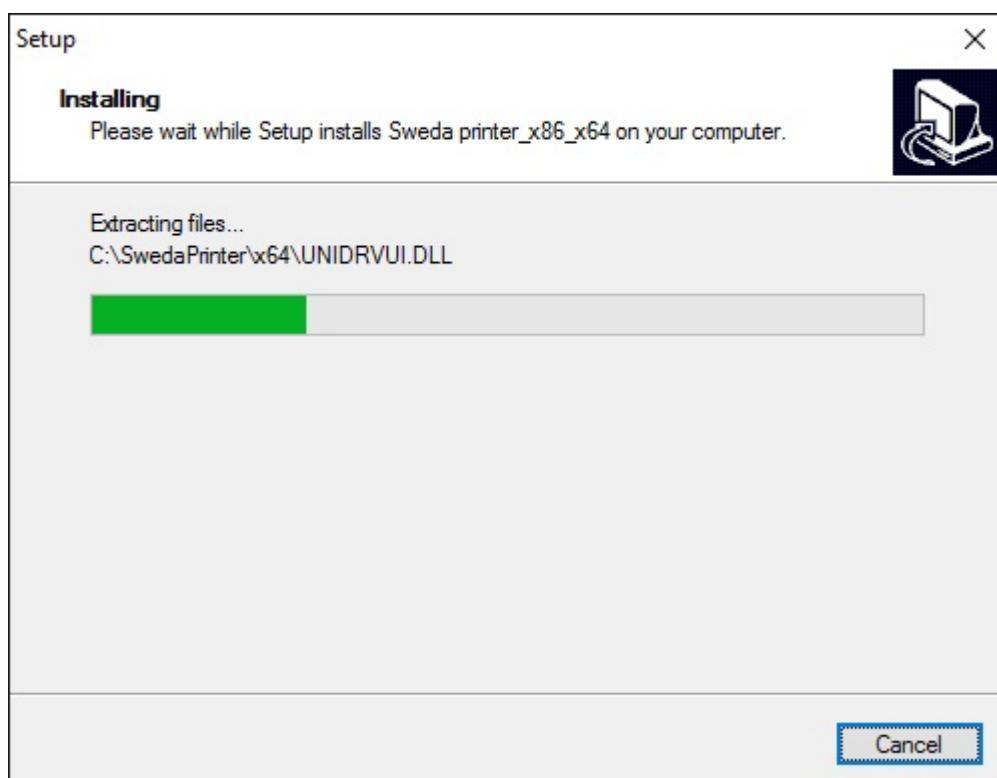
Clique em next.



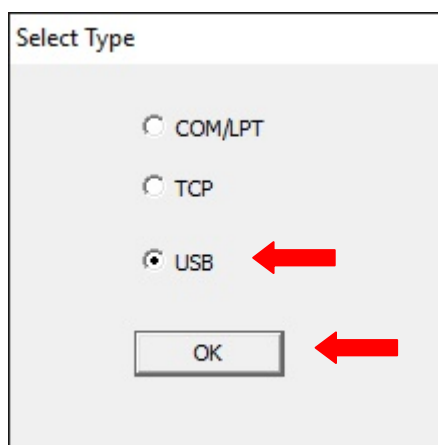
Clique em Install.



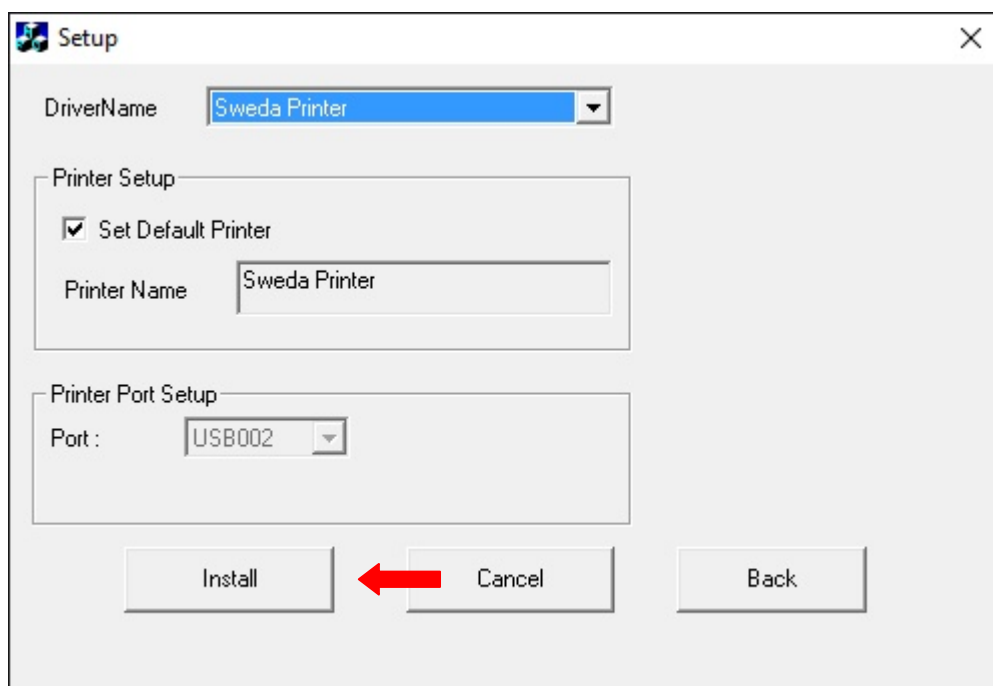
Aguarde a instalação ser concluída.



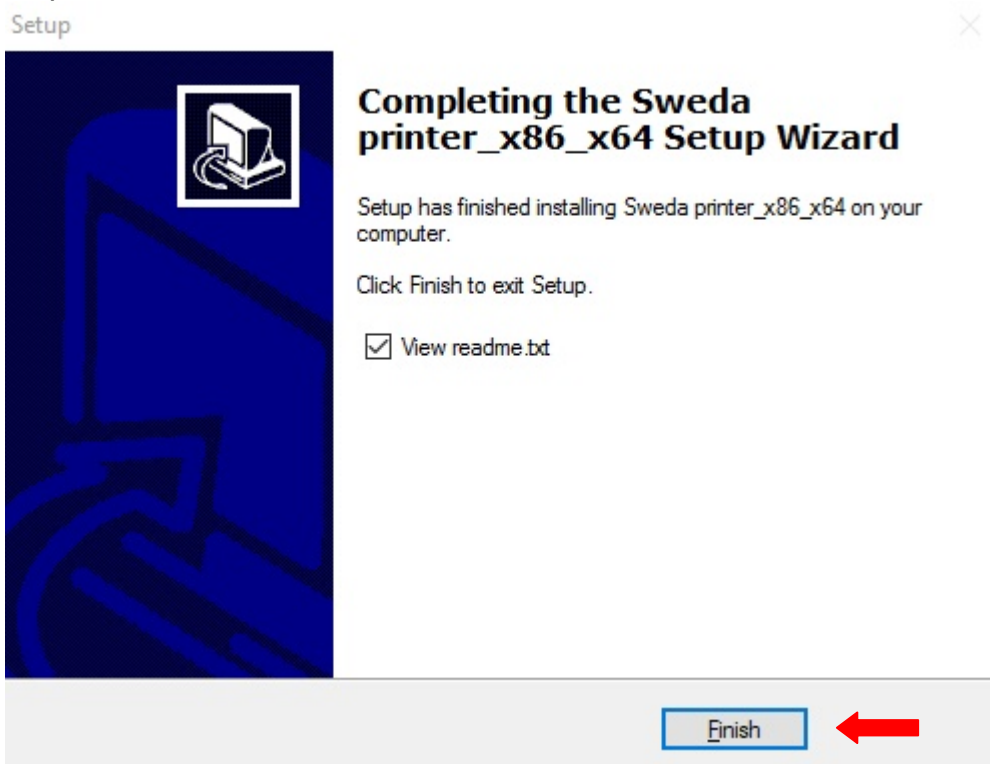
Selecione USB e clique em OK.



Clique em Install.



Clique em Finish.



Mantenha a impressora energizada, desconecte e conecte o cabo USB de trás da impressora.

O driver da impressora foi instalado com sucesso, efetue uma impressão de teste conforme item 4.

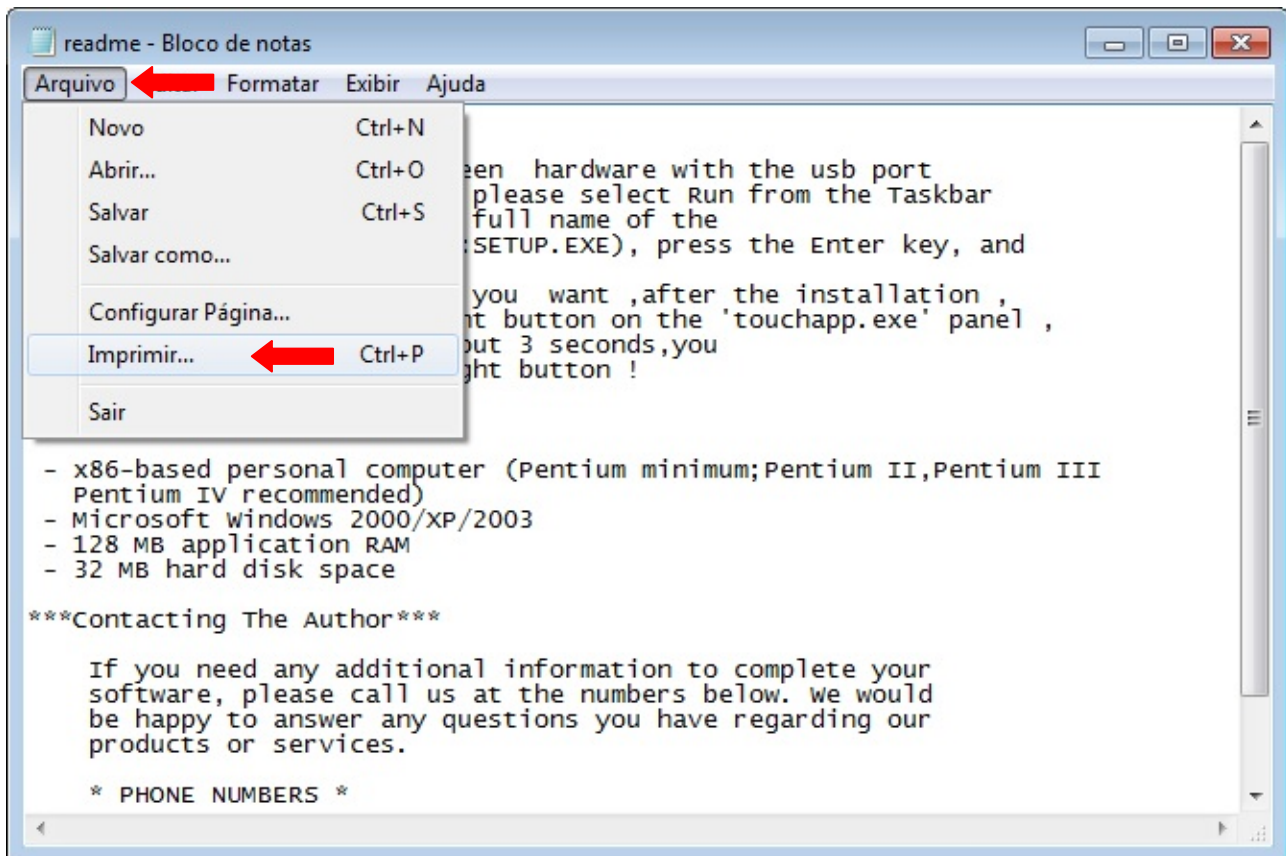
Após a instalação a impressora será exibida em “Dispositivos e Impressoras” como “Sweda printer”.

4. Teste de Impressão

4.1 Comunicação como Impressora do Windows

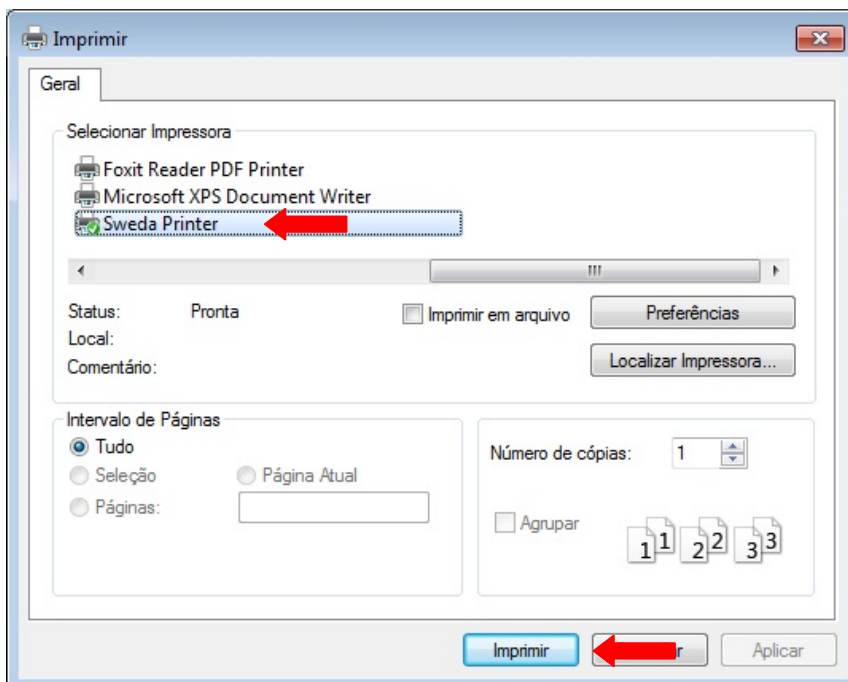
Após a instalação ser concluída um bloco de notas com uma impressão de teste vai abrir automaticamente.

Clique em Arquivo, Imprimir.



A impressora Sweda Printer vai aparecer na lista de impressoras, ela foi instalada como a impressora padrão do Windows.

Clique em Imprimir.

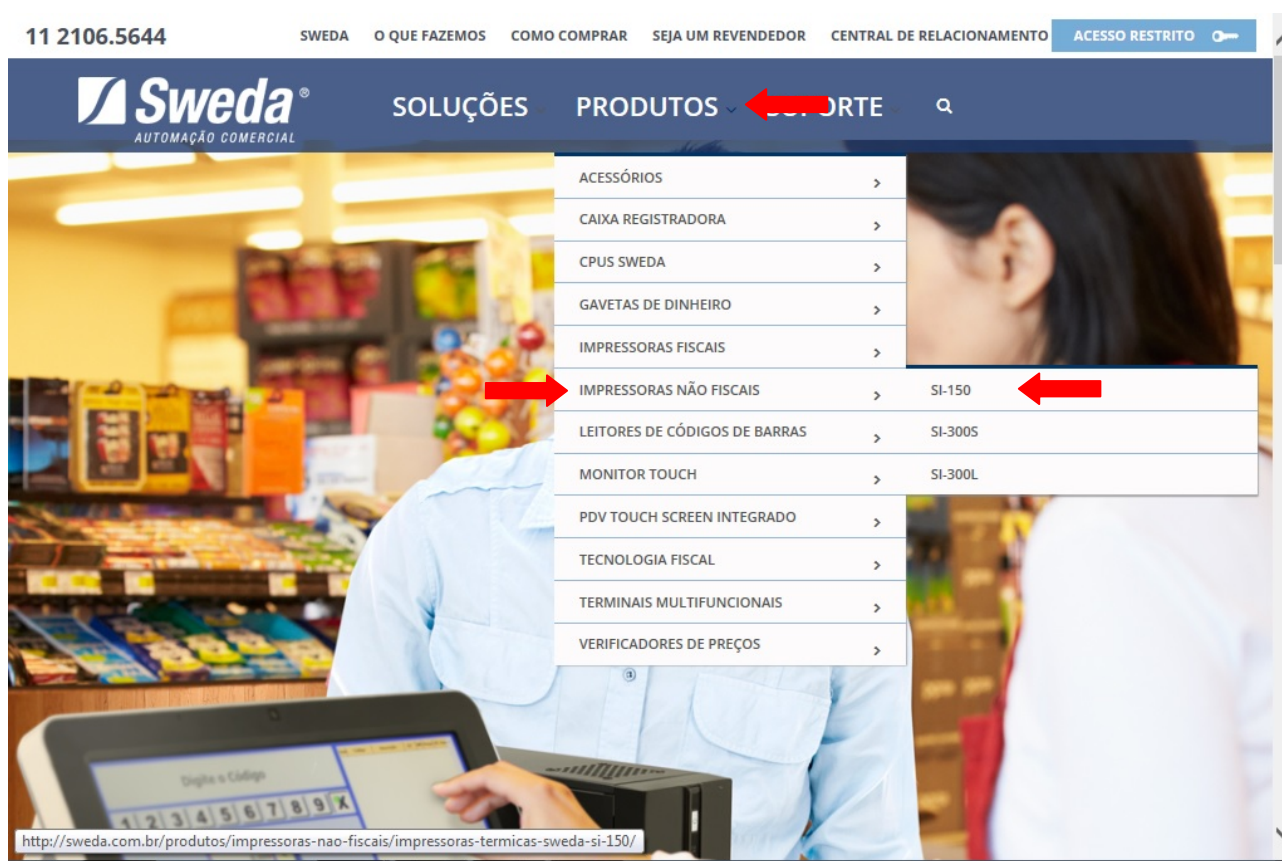


Caso a impressão seja realizada a SI-150 foi instalada com sucesso.

4.2 Comunicação por DLL

Acesse o site da Sweda www.sweda.com.br e faça o download do software de configuração.

Clique no menu **Produtos**, selecione a opção **Impressoras não fiscais > SI-150**



Para Windows XP, 7, 8 e 10 - 32 Bits

Na página da SI-150 clique no menu **Drivers Windows**, efetue o download do Instalador SI-150 DLL Windows XP, Windows 7 e Windows 8 – Versão 00.011.15.00 32 bits para Windows 32 bits

Impressoras Térmicas Sweda SI-150

Home » Produtos » Impressoras Não Fiscais » Impressoras Térmicas Sweda SI-150

A impressora SI-150 é a mais nova impressora da Sweda para aplicações não fiscais. Com concepção moderna, de dimensões compactas e versatilidade de aplicações a SI-150 é perfeita para as empresas que desejam otimizar processos e gerar economia.

Ideal para o pequeno e médio varejo ou estabelecimentos com baixo volume de impressão.

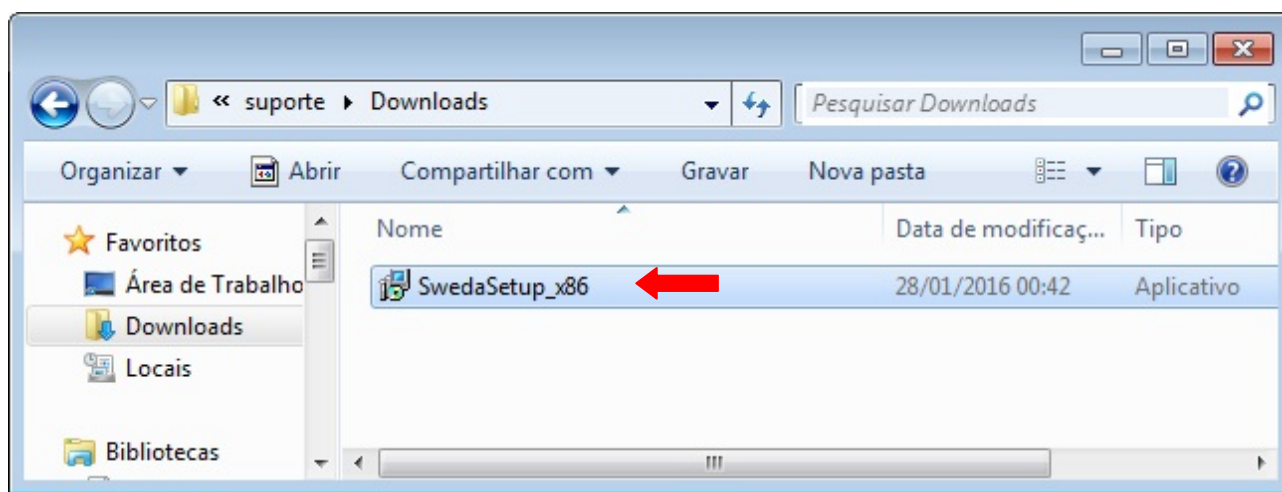


Central de documentos

Suporte

[Drivers Linux](#)[Drivers Windows](#)[Driver - Windows XP, 7, 8 e 10](#)[Instalador SI-150 DLL Windows XP, Windows 7 e Windows 8 – Versão 00.01.15.00 32 bits \(NOVO\)](#)[Instalador SI-150 DLL Windows XP, Windows 7 e Windows 8 – Versão 00.01.15.00 64 bits \(NOVO\)](#)[Manuais](#)[Software](#)

Execute o Instalador SwedaSetup_x64

**Para Windows XP, 7, 8 e 10 - 64 Bits**

Na página da SI-150 clique no menu **Drivers Windows**, efetue o download do Instalador SI-150 DLL Windows XP, Windows 7 e Windows 8 – Versão 00.011.15.00 64 bits para Windows 64 bits

Impressoras Térmicas Sweda SI-150

Home » Produtos » Impressoras Não Fiscais » Impressoras Térmicas Sweda SI-150

A impressora SI-150 é a mais nova impressora da Sweda para aplicações não fiscais. Com concepção moderna, de dimensões compactas e versatilidade de aplicações a SI-150 é perfeita para as empresas que desejam otimizar processos e gerar economia.

Ideal para o pequeno e médio varejo ou estabelecimentos com baixo volume de impressão.



Central de documentos

Suporte

➤ Drivers Linux

▼ Drivers Windows

Driver - Windows XP, 7, 8 e 10

Instalador SI-150 DLL Windows XP, Windows 7 e Windows 8 – Versão 00.01.15.00 32 bits (NOVO)

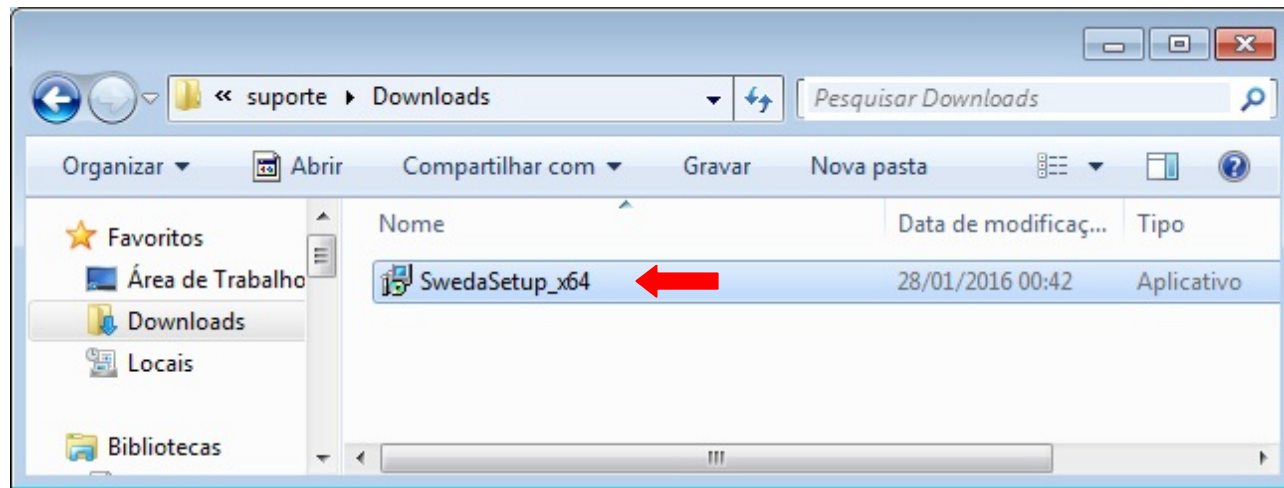
Instalador SI-150 DLL Windows XP, Windows 7 e Windows 8 – Versão 00.01.15.00 64 bits (NOVO)

➤ Manuais

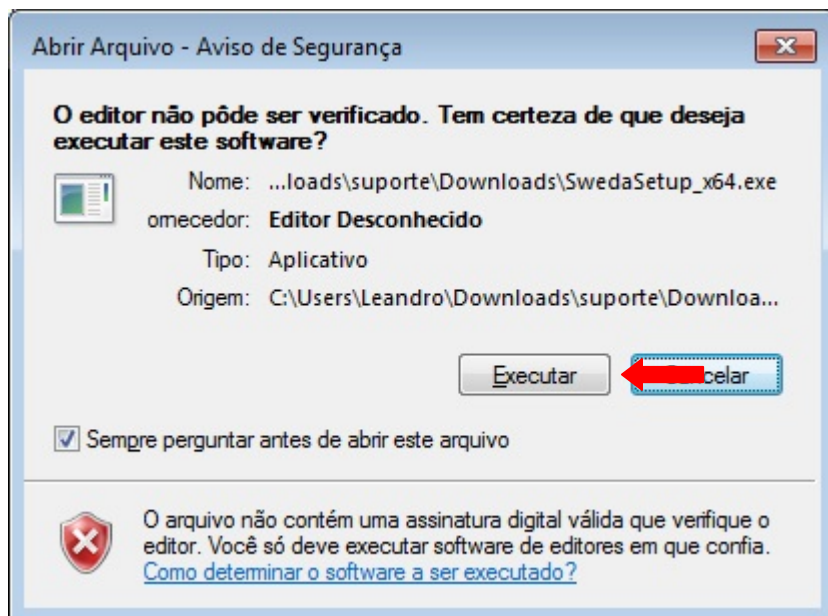
➤ Software



Execute o Instalador SwedaSetup_x64.



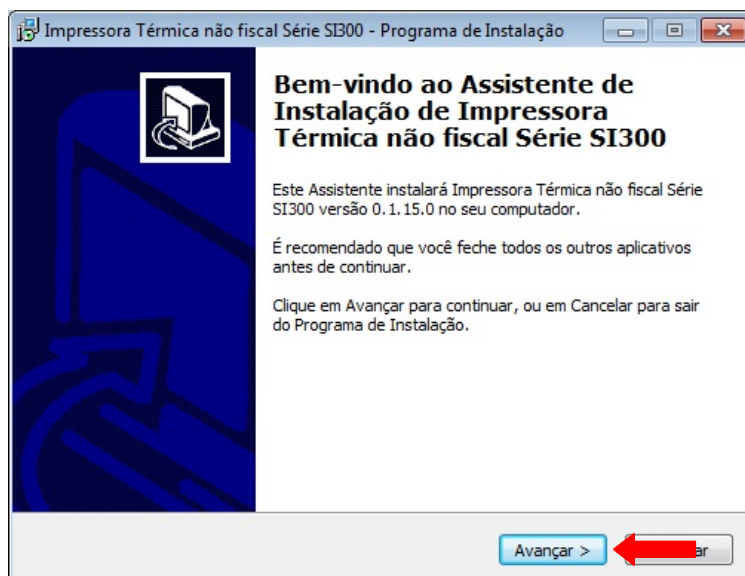
Clique em Executar.



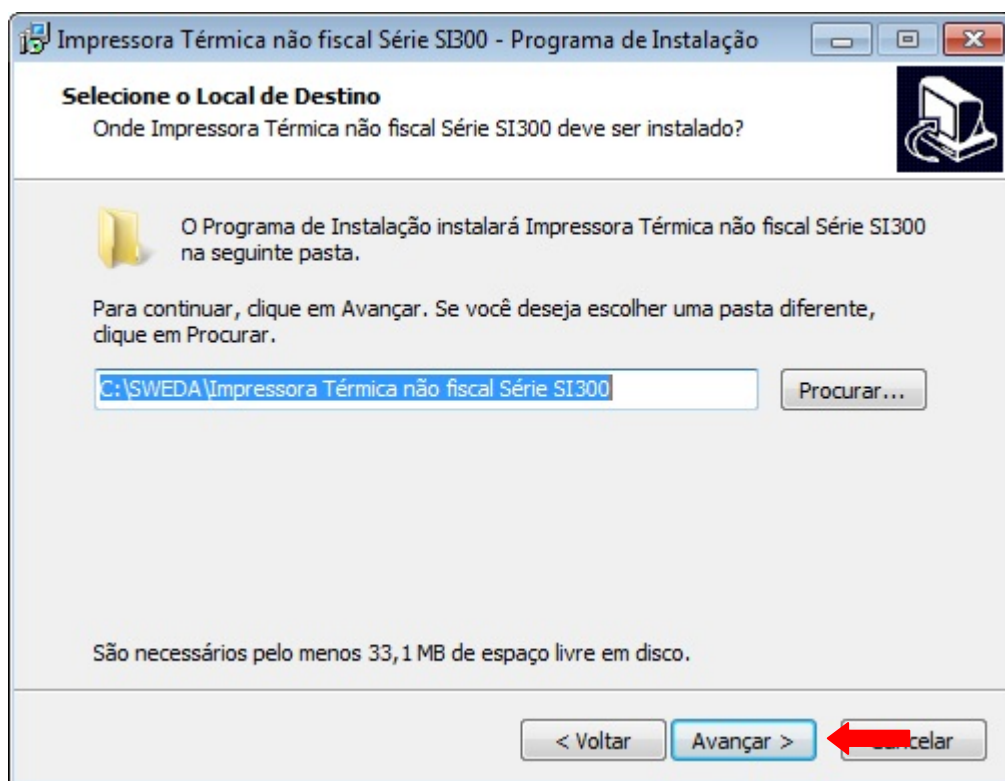
Clique em OK.



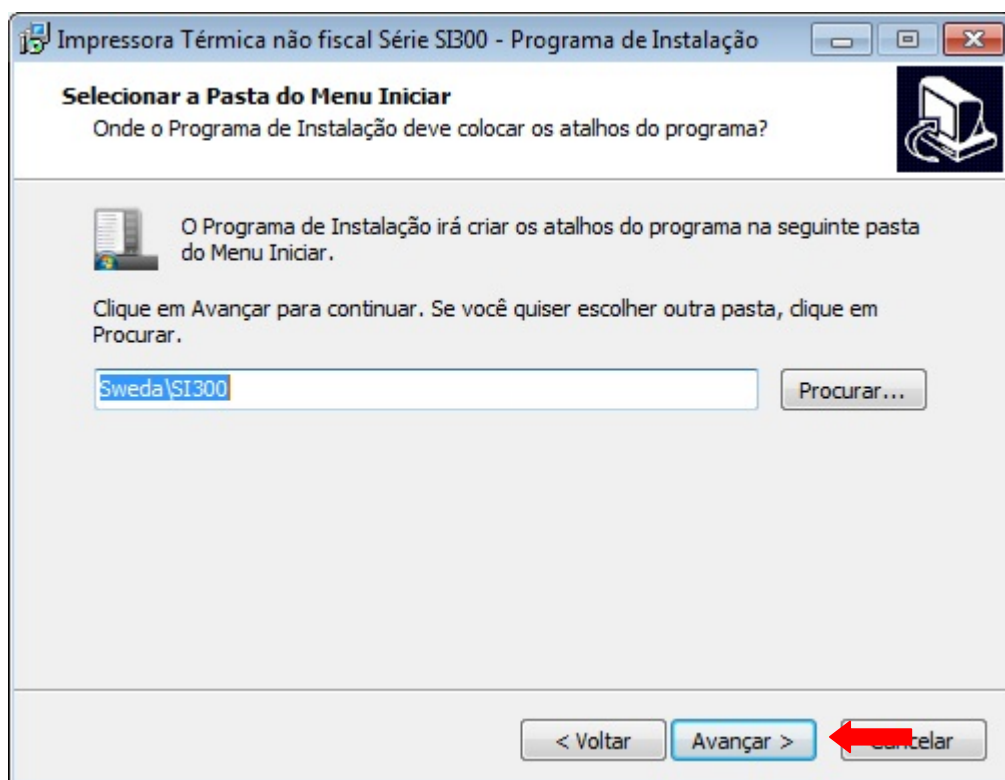
Clique em avançar.



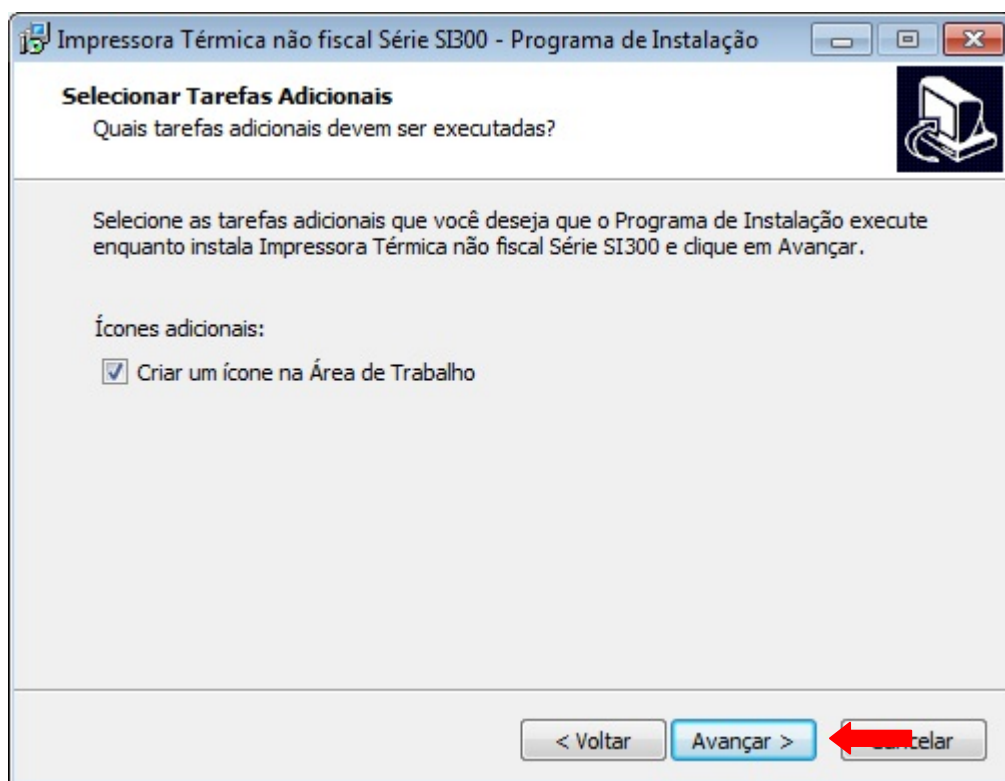
Clique em avançar.



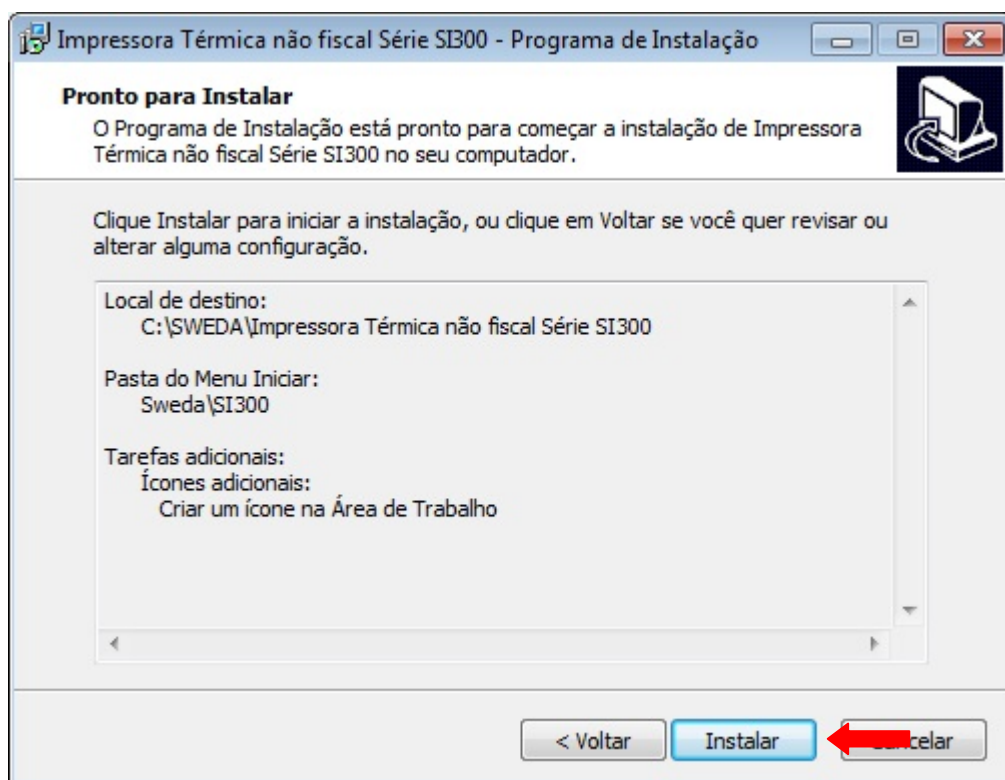
Clique em avançar.



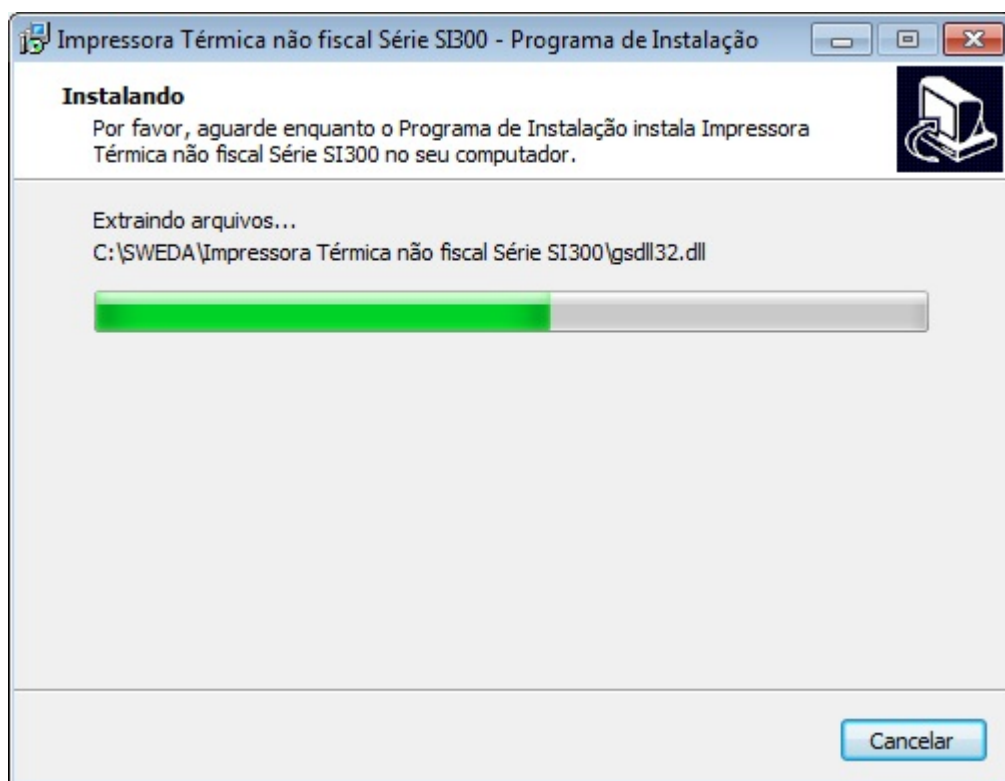
Clique em avançar.



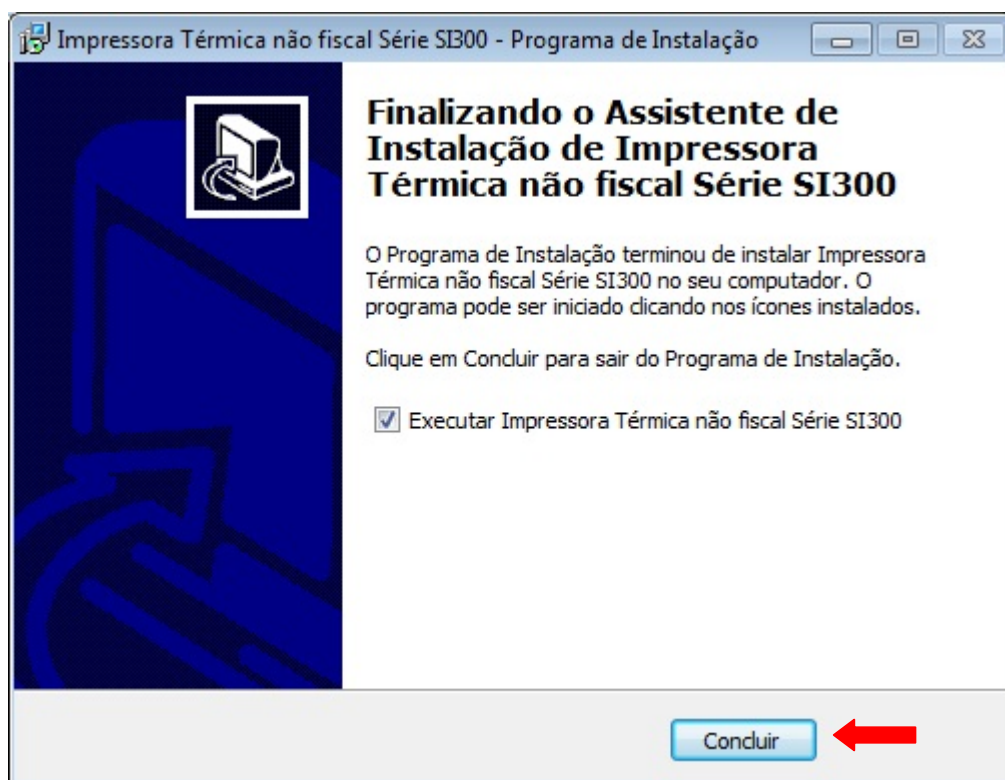
Clique em Instalar.



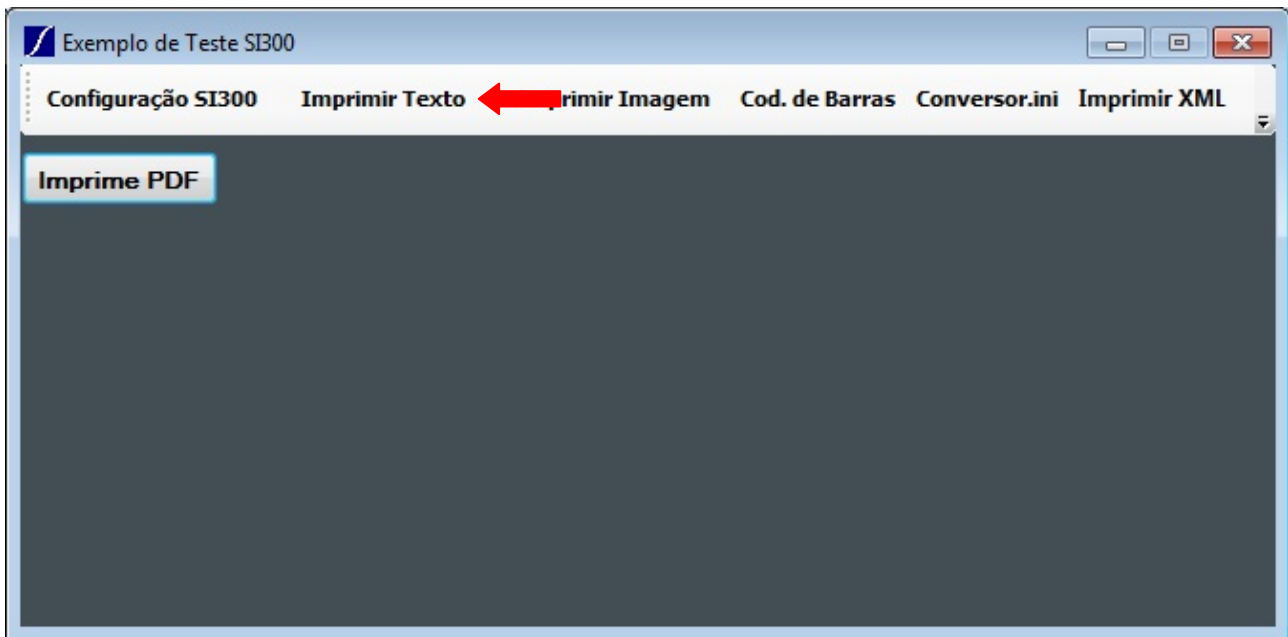
Aguarde a instalação ser concluída.



Clique em Concluir.

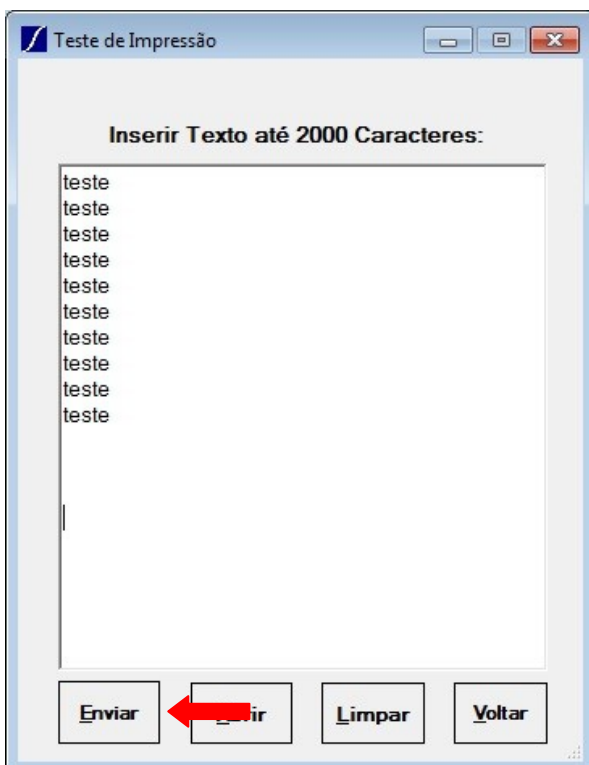


Abra o exemplo de Teste SI300 e clique em Imprimir Texto.



Escreva Teste em 10 linhas e ao final pule 4 linhas.

Clique em Enviar.



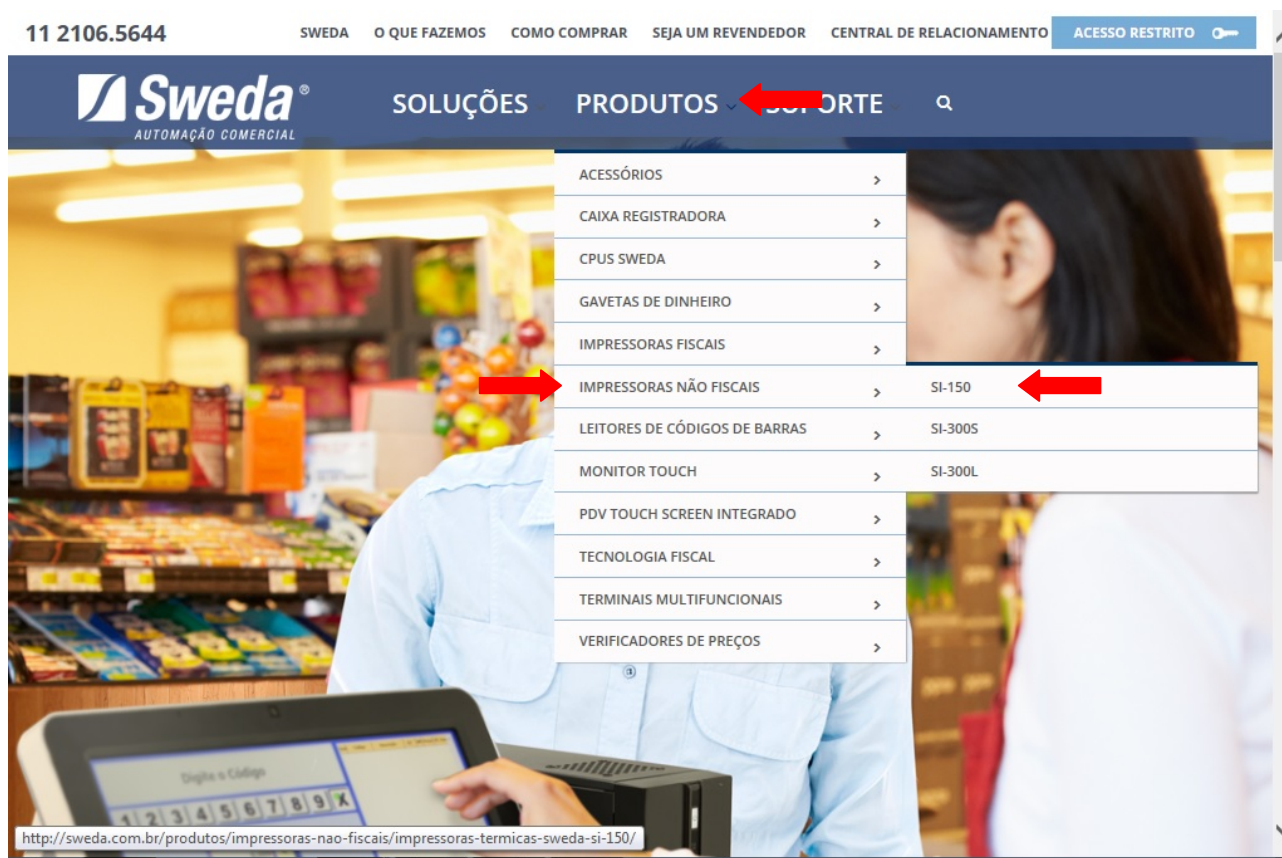
Caso a impressão seja realizada a SI-150 foi instalada com sucesso.

5. Configurar parâmetro de comunicação da impressora.

5.1 Download do aplicativo de configuração

Acesse o site da Sweda www.sweda.com.br e faça o download do software de configuração.

Clique no menu **Produtos** e selecione a opção **Impressoras não fiscais > SI-150**



Na página da SI-150 clique no menu **Software**, efetue o download do **Printer Tool**.

Impressoras Térmicas Sweda SI-150

Home » Produtos » Impressoras Não Fiscais » Impressoras Térmicas Sweda SI-150

A impressora SI-150 é a mais nova impressora da Sweda para aplicações não fiscais. Com concepção moderna, de dimensões compactas e versatilidade de aplicações a SI-150 é perfeita para as empresas que desejam otimizar processos e gerar economia.

Ideal para o pequeno e médio varejo ou estabelecimentos com baixo volume de impressão.



Central de documentos

Suporte

► Drivers Linux

▼ Drivers Windows

Driver- XP,W7 e W8

Instalador SI-150 DLL Windows XP, Windows 7 e Windows 8 – Versão 00.01.15.00 32 bits (NOVO)

Instalador SI-150 DLL Windows XP, Windows 7 e Windows 8 – Versão 00.01.15.00 64 bits (NOVO)

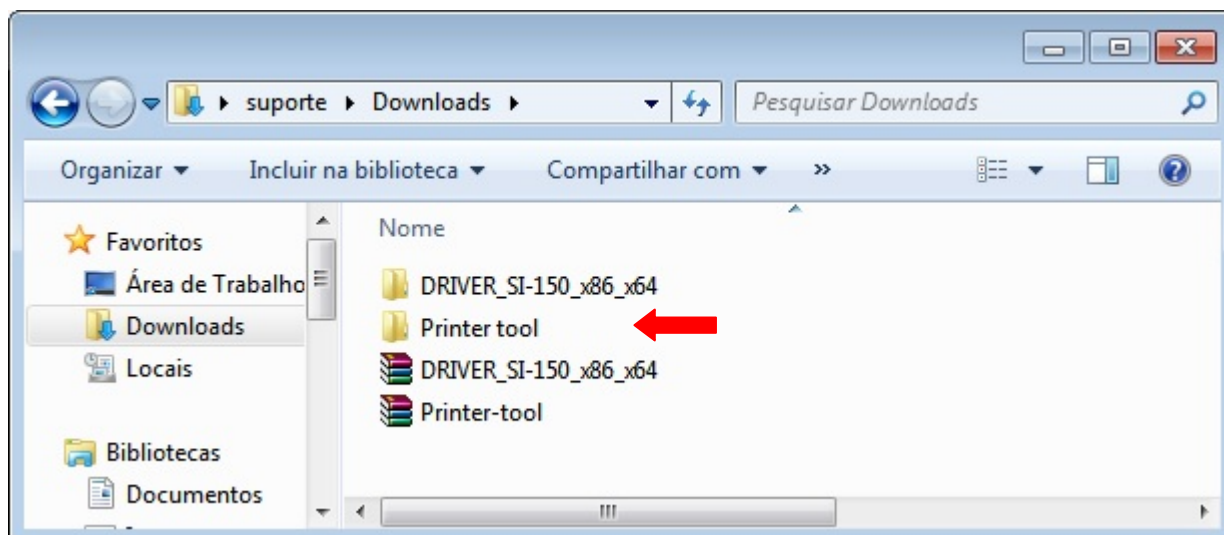
► Manuais

▼ Software

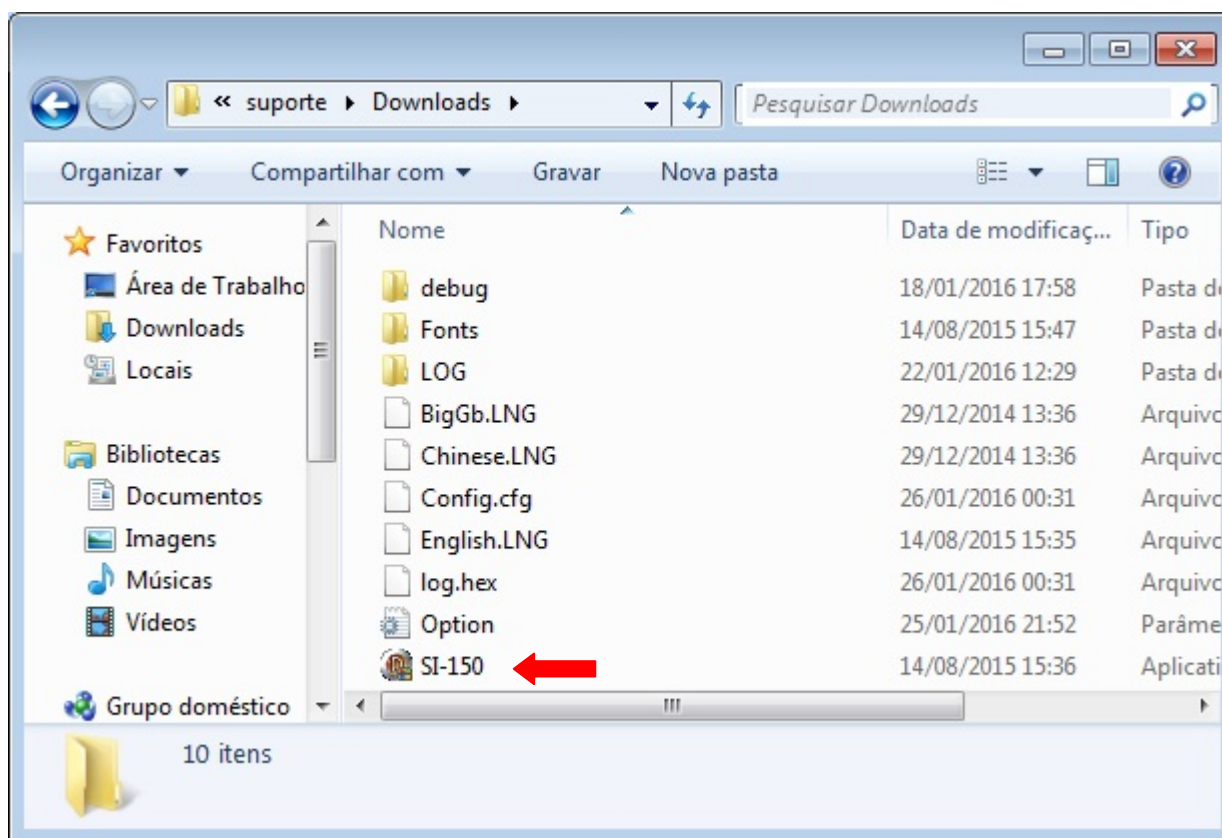
Printer Tool v1.5 ←

Descompacte os arquivos em uma pasta de sua preferência, por exemplo “Downloads”.

Entre na pasta Printer tool.



Execute o aplicativo SI-150

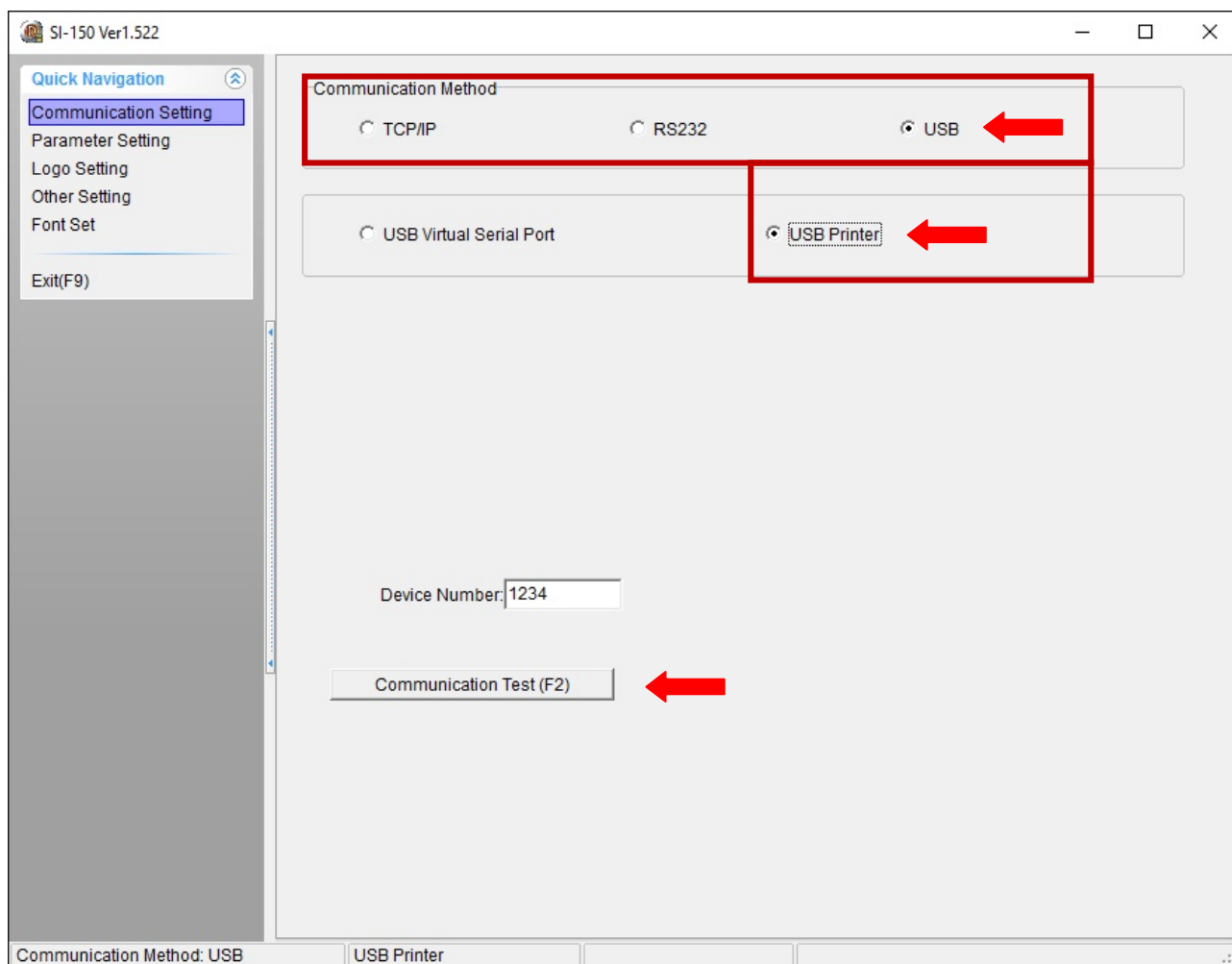


5.2. Utilizar cabo USB e virtualizar Porta Serial COM/LTP

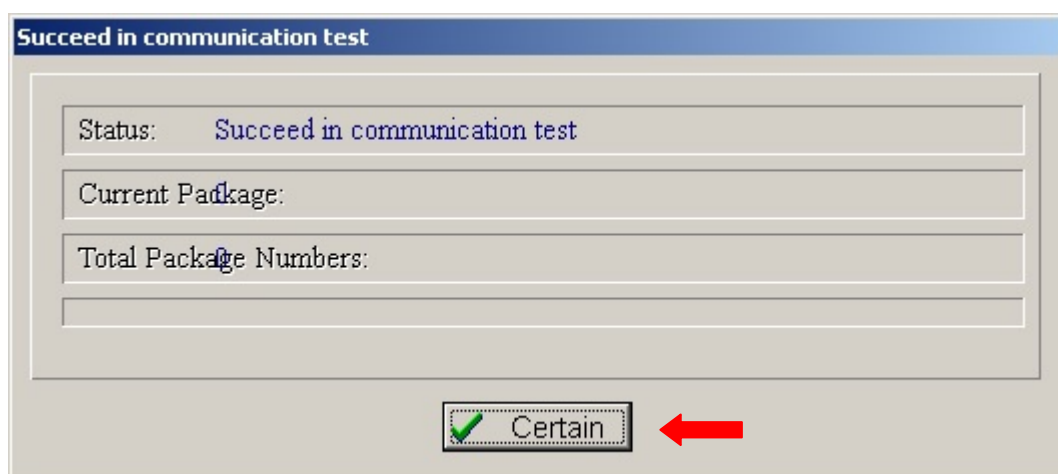
Se a impressora for reconhecida como acclass no gerenciador de dispositivos, ela esta pré-configurada para comunicação direta por USB, caso necessite utilizar a impressora por cabo USB virtualizando uma Porta Serial Com/LPT, efetue o procedimento abaixo.

Em Communication Method selecione USB e USB Printer.

Clique em Communication Test.

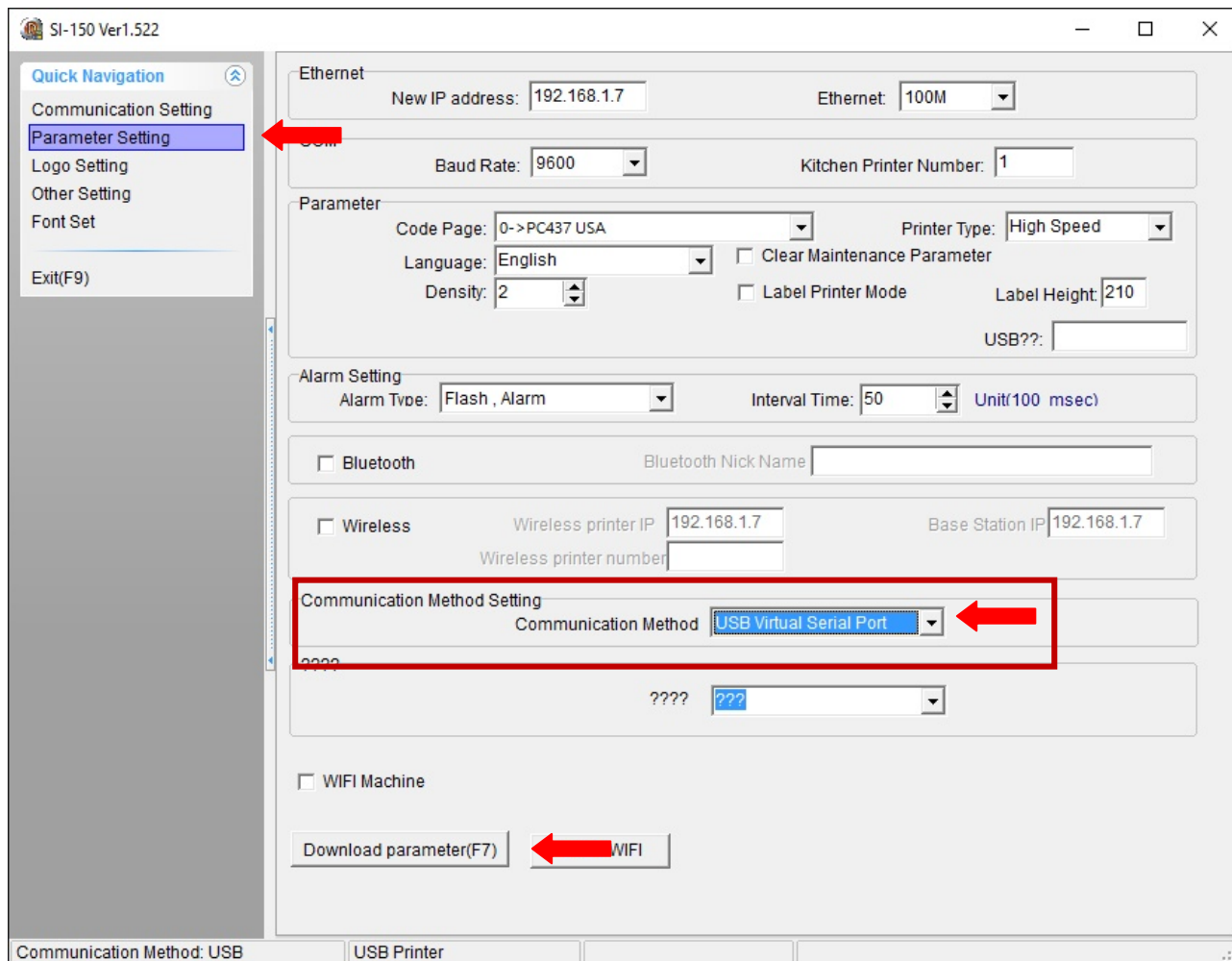


Clique em Certain.

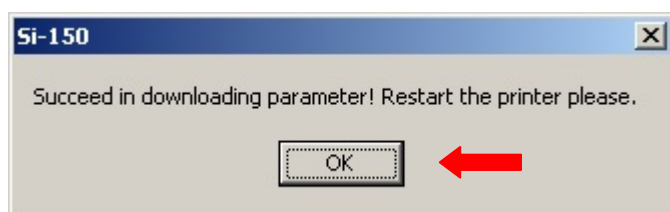


Selecione Parameter Setting.

Em Communication Method selecione USB Virtual Serial Port e clique em Download Parameter.



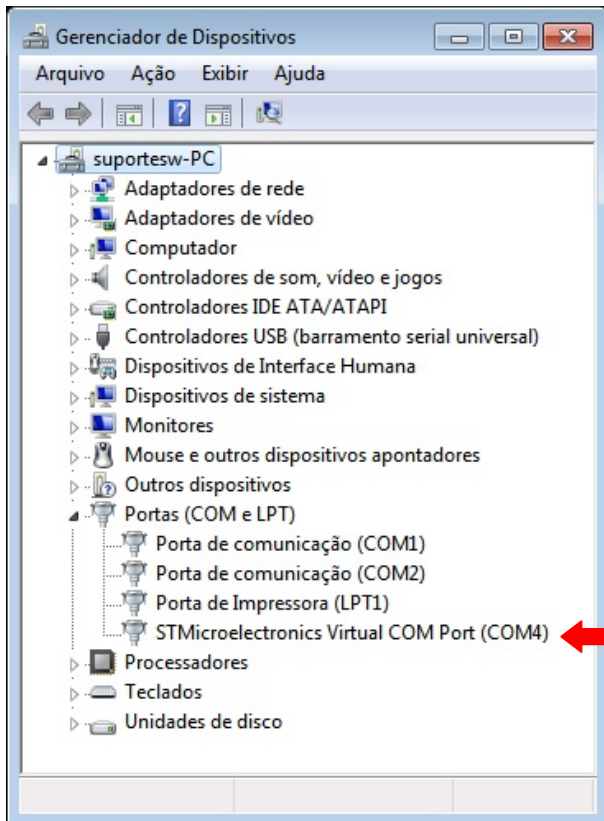
Clique em OK, desligue e ligue a impressora.



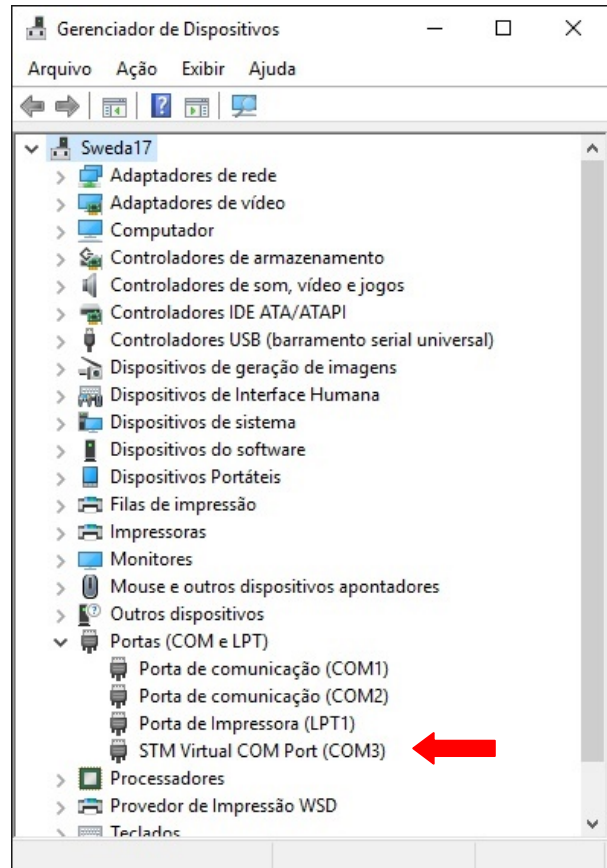
Com a impressora ligada desconecte e conecte o cabo USB de trás da impressora.

Confirme no gerenciador de dispositivos, a impressora vai aparecer em Portas (COM e LPT)

Windows XP, 7 e 8



Windows 10



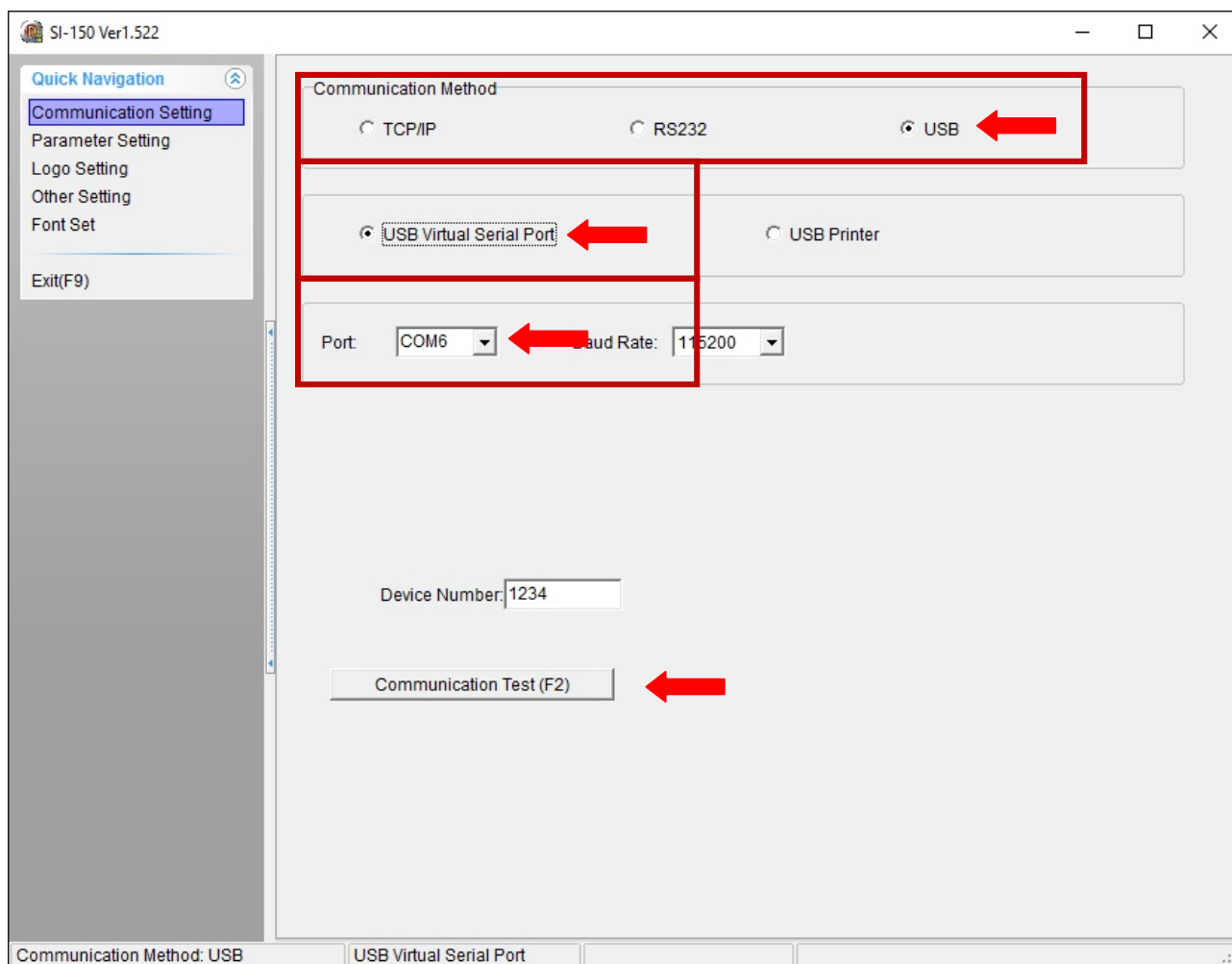
Agora efetue a instalação conforme tópico 3.5.

5.3 Utilizar cabo USB, comunicação direta por USB (não virtualiza Porta Serial COM/LPT)

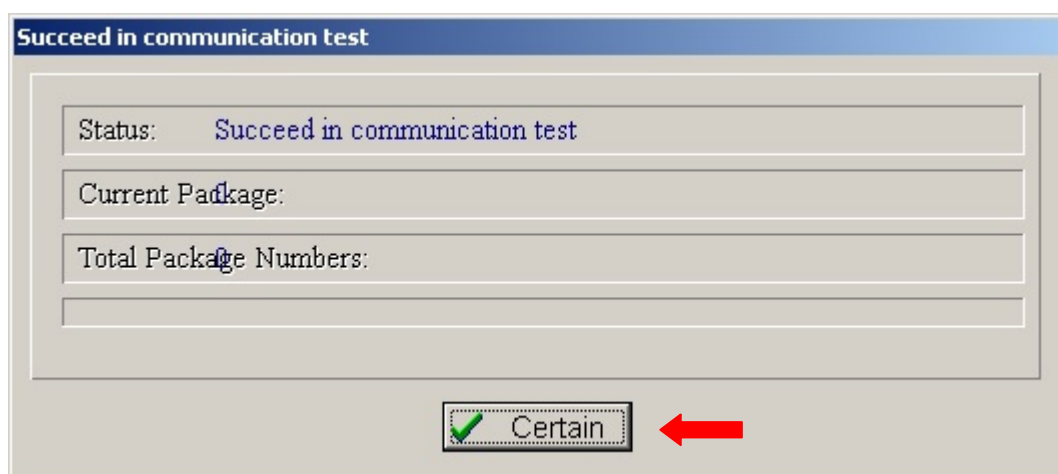
Caso a impressora seja reconhecida como STMicroelectronics Virtual COM Port (COM X) ou STM Virtual COM Port (COM X) no gerenciador de dispositivos, ela está pré-configurada para virtualizar uma Porta Serial Com/LPT, caso necessite utilizar a impressora por comunicação direta por USB, efetue o procedimento abaixo.

Em Communication Method selecione USB e USB Printer.

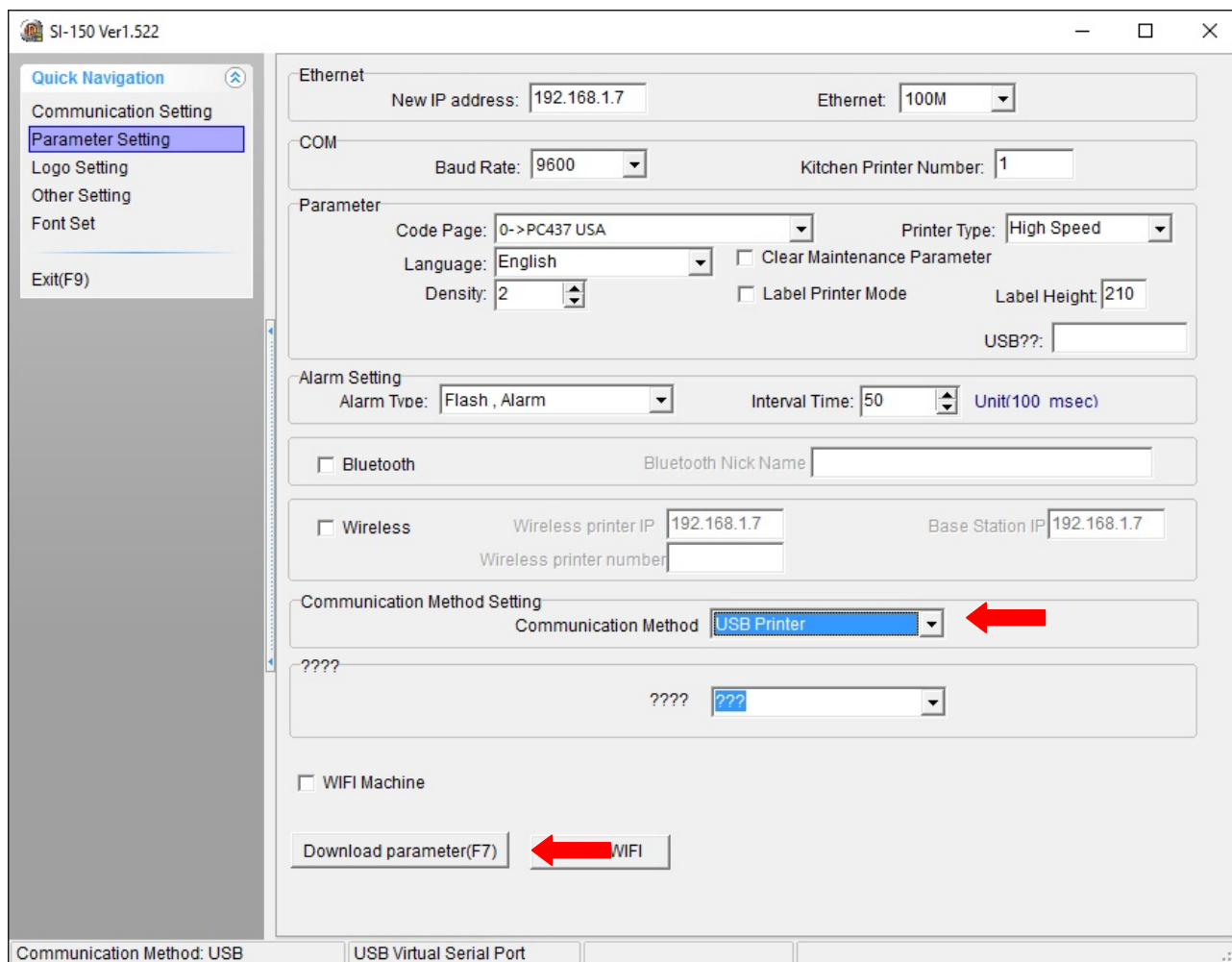
Clique em Communication Test.



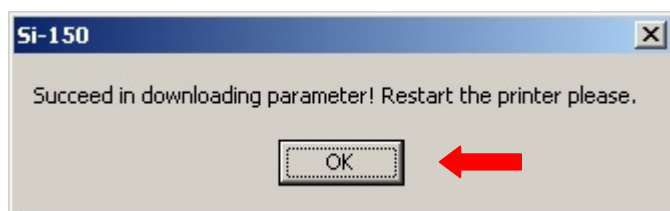
Clique em Certain.



Selecione USB Printer e clique em Download Parameter.



Clique em OK, desligue e ligue a impressora.



Com a impressora ligada desconecte e conecte o cabo USB de trás da impressora.

Agora efetue a instalação conforme tópico 3.5.